

Magnox Ltd

Safle Wylfa

# Cynllun Rheoli Amgylcheddol

Argraffiad Deg



Cyhoeddwyd yn y Deyrnas Unedig gan Magnox Cyf, Safle Wylfa, Cemaes, Ynys Môn, LL67 0DH.

Cedwir pob hawl. Ni cheir gwneud y canlynol ag unrhyw ran o'r cyhoeddiad hwn: (i) atgynhyrchu, defnyddio, trafod, meddu neu drosglwyddo ar unrhyw ffurf neu drwy unrhyw fodd, gan gynnwys llungopïo a recordio, heb gael caniatâd ysgrifenedig gan ddeiliad yr hawlfraint; neu (ii) defnyddio, trafod neu feddu mewn unrhyw fodd o gwbl, lle y bydd neu y gallai defnyddio, trafod neu feddu o'r fath fod yn doriad ar unrhyw hawliau eiddo deallusol sydd gan y cyhoeddwr (gan gynnwys unrhyw nodau masnach, patentau neu batentau arfaethedig, hawl ar ddyluniad (wedi'i chofrestru neu beidio), gwybodaeth dechnegol, arbenigedd arddangos, hawliau moesol neu unrhyw drwydded y mae'r cyhoeddwr yn ei dal gyda thrydydd parti).

Dylid cyfeirio ceisiadau am ganiatâd i atgynhyrchu, trosglwyddo, defnyddio, trafod neu feddu i'r cyhoeddwr. Rhaid cael caniatâd ysgrifenedig o'r fath hefyd cyn storio unrhyw ran o'r cyhoeddiad hwn mewn system adalw o unrhyw fath.

Dylid cyfeirio ceisiadau am gopiâu o'r ddogfen hon i: Safle Wylfa, Cemaes, Ynys Môn, LL67 0DH

© Magnox Cyf 2021

## CRYNODEB GWEITHREDOL

Yn Awst 2008, ymgeisiodd Magnox Ltd Cyf i'r Awdurdod Gweithredol Iechyd a Diogelwch (HSE) am ganiatâd i ddatgomiynu Safle Wylfa yn unol â Rheoliadau Adweithyddion Niwclear (Asesu Effeithiau Amgylcheddol ar gyfer Datgomiynu) 1999 (fel y'u diwygiwyd). Rhoddwyd datganiad amgylcheddol gyda'r cais.

Ar ôl cyfnod o ymgynghori cyhoeddus, rhoddodd yr HSE ganiatâd yn y modd priodol ym Mawrth 2009. Roedd y caniatâd gwreiddiol hwn yn ddilys tan 25ain Mawrth 2014, ond mae Wylfa wedi cael caniatâd i gynhyrchu y tu hwnt i'r dyddiad hwn felly roedd angen cael caniatâd newydd i ddatgomiynu. Gwnaethpwyd cais newydd, gan gynnwys Cynllun Rheoli Amgylcheddol wedi'i ddiweddarau, a chafwyd caniatâd pellach ym Medi 2013. Gosodwyd amodau ar y caniatadau. Roedd Caniatâd 5a yn cynnwys amod yn ymwneud â llunio a chynnal Cynllun Rheoli Amgylcheddol yn ymdrin â'r mesurau lliniaru cyfredol i atal, lleihau ac, os oes modd, ddileu unrhyw effeithiau amgylcheddol niweidiol arwyddocaol o'r gwaith datgomiynu. Mae Argraffiad 10 y ddogfen hon wedi'i gyhoeddi yn dilyn adolygiad o Gynllun Rheoli Amgylcheddol blaenorol Wylfa, y Datganiad Amgylcheddol wedi'i ddiweddarau a'r cynlluniau gweithredol presennol ar gyfer y safle yn unol ag Amod 5a Caniatâd HSE.

Rhoddodd Wylfa y gorau i gynhyrchu am 3pm ar 30ain Rhagfyr 2015. Mae'r ddau adweithydd wedi cau'n barhaol ac mae'r gwaith datgomiynu wedi cychwyn yn swyddogol. Mae'r gwaith o dynnu tanwydd bellach wedi dod i ben ac mae'r safle wedi newid o Dynnu Tanwydd i Baratodau Gofal a Chynnal a Chadw.

Mae'r strategaeth datgomiynu ddiwygiedig, sy'n dargyfeirio rhywfaint o'r gwaith nes y bydd y safle wedi'i glirio'n derfynol, wedi cael ei thrafod gyda'r rheoleiddwyr ond bydd angen cael cytundeb llawn. Nid yw terfynu contract Sefydliad Corff Rhiant Magnox (PBO) â Phartneriaeth Cavendish Fluor a bod Magnox yn is-gwmni i'r Awdurdod Datgomiynu Niwclear (NDA) wedi effeithio ar weithredu'r strategaeth hon.

Fel Cyfarwyddwr Safle Wylfa, rwy'n parhau i gynllunio'n gyfrifol ar gyfer prosiect datgomiynu llwyddiannus, ac ar ran Magnox, rhoddaf ymrwymiad i leihau i'r graddau mwyaf posibl unrhyw effaith niweidiol ar yr amgylchedd sy'n ganlyniad i'n gweithrediadau datgomiynu.

*D. S. Law*

.....  
Stuart Law  
Cyfarwyddwr Safle Wylfa  
Rhagfyr 2021

## CYNNWYS

Crynodeb Gweithredol .....	3
Cynnwys.....	4
1. Rhagymadrodd .....	6
2. Cwmpas y Cynllun Rheoli Amgylcheddol.....	7
3. Cynnwys Rhanddeiliaid.....	9
3.1 Rôl yr Awdurdod Datgomisiynu Niwclear (NDA).....	10
4. Y Safle a'r Ardal Gyfagos .....	10
4.1. Disgrifiad o'r Safle .....	10
4.2. Y Dirwedd oddi Amgylch .....	11
4.3. Seilwaith Trafnidiaeth .....	11
4.4. Cyrsiau Dŵr Lleol.....	12
4.5. Daeareg a Hydroddaeareg.....	12
4.6 Sensitifrwydd yr Amgylchedd Derbyn.....	12
5. Rheoli'r Safle a Datgomisiynu.....	13
5.1. Rheolaeth Gyffredinol y Safle .....	13
5.2. Dulliau Datgomisiynu .....	14
5.3. Rheoli Gwastraff .....	15
5.4. Gollyngiadau ac Allyriadau Ymbelydrol yn ystod y cyfnod Paratodau Gofal a Chynnal a Chadw .....	17
6. Perfformiad Amgylcheddol .....	18
7. Mesurau Lliniaru .....	24
Paratodau Gofal a Chynnal a Chadw.....	25
Mesurau lliniaru a ddynodwyd eisoes (Amod 3a) .....	25
Gweithgareddau lle y gallai mesurau lliniaru fod yn ofynnol ond lle na ellir dewis mesurau penodol eto (Amod 3b) .....	449

<b>Gweithgareddau Lle y gallai mesurau lliniaru fod yn ofynnol ond lle nad oes modd dynodi mesurau lliniaru posibl eto (Amod 3c) .....</b>	<b>449</b>
<b>Gofal a Chynnal a Chadw.....</b>	<b>44</b>
<b>Clirio'r Safle'n Derfynol .....</b>	<b>45</b>
<b>Mesurau lliniaru a ddynodwyd eisoes (Amod 3a) .....</b>	<b>45</b>
<b>Gweithgareddau lle y gallai mesurau lliniaru fod yn ofynnol ond lle na ellir dewis mesurau penodol eto (Amod 3b).....</b>	<b>49</b>
<b>Gweithgareddau lle y gallai mesurau lliniaru fod yn ofynnol ond lle nad oes modd dynodi mesurau lliniaru posibl eto (Amod 3c) .....</b>	<b>49</b>
<b>Atodiad 1 Llythyr yn rhoi caniatâd i ddatgomisiynu a'r Amodau a Osodwyd .....</b>	<b>50</b>
<b>Atodiad 2 Egwyddorion ar gyfer Cynllun Rheoli Trafnidiaeth.....</b>	<b>54</b>

## 1. Rhagymadrodd

Cynhyrchodd Wylfa drydan y tu hwnt i'w ddyddiad cau gwreiddiol sef Rhagfyr 2010<sup>1</sup>, a hynny tan 3pm ar 30 Rhagfyr 2015. Oherwydd yr estyniad i gynhyrchu, roedd gofyniad i geisio Cydsyniad newydd<sup>2</sup> i ddatgomisiynu dan Reoliadau Adweithyddion Niwclear (Asesiad Effaith Amgylcheddol ar gyfer Datgomisiynu (EIAD)) 1999 (fel y'i diwygiwyd). Bellach, mae'r ddau adweithydd wedi cau'n barhaol ac mae'r tanwydd wedi cael ei dynnu o'r safle yn unol â Pholisi'r Llywodraeth, mae Wylfa wedi cychwyn ar gyfnod o ddatgomisiynu a chychwynnir ar waith o dynnu'n systematig (neu ddatgomisiynu) y peiriannau a'r adeiladau sy'n gysylltiedig â chynhyrchu trydan ar y safle. Cyn cychwyn ar y gwaith hwn, roedd yn ofynnol o dan y gyfraith i Magnox Cyf, Trwyddedai'r safle, geisio caniatâd gan yr Awdurdod Gweithredol Iechyd a Diogelwch (HSE) i gyflawni'r prosiect datgomisiynu.

Felly, gwnaethpwyd cais newydd yn Awst 2013 i'r Awdurdod Gweithredol Iechyd a Diogelwch (HSE), nawr Swyddfa Rheoleiddio Niwclear (ONR), am ganiatâd i gyflawni'r prosiect datgomisiynu yn Wylfa. Er mwyn ategu'r cais hwn, darparwyd Datganiad Amgylcheddol<sup>3,4,5</sup> a asesodd effeithiau'r prosiect datgomisiynu ar yr amgylchedd. Yn dilyn ymgynghoriad cyhoeddus helaeth arall, rhoddodd yr HSE ganiatâd pellach i gyflawni'r prosiect datgomisiynu yn Wylfa ym Medi 2013, o dan amodau penodol. (Mae'r amodau wedi'u rhestru'n llawn yn Atodiad 1).

Mae amod rhif 2 yn mynnu y bydd trwyddedai'r safle'n paratoi ac yn gweithredu Cynllun Rheoli Amgylcheddol (CRhA) i ymdrin â mesurau lliniaru i atal, lleihau ac, os oes modd, ddileu unrhyw effeithiau niweidiol arwyddocaol ar yr amgylchedd. "Rhaid i'r CRhA:

- *restru'r mesurau lliniaru sydd wedi'u dynodi eisoes yn y datganiad amgylcheddol;*
- *rhestru'r opsiynau ar gyfer cyflawni gweithgareddau gwaith lle y gallai mesurau lliniaru fod yn ofynnol ond lle na fydd ond yn bosibl dewis opsiwn yn y dyfodol;*
- *rhestru'r gweithgareddau gwaith lle y gallai mesurau lliniaru fod yn ofynnol ond lle na fydd ond yn bosibl gwneud asesiadau er mwyn dynodi mesurau lliniaru yn y dyfodol."*

Un o ofynion yr amodau sydd ar y caniatâd yw disgrifio effeithiolrwydd y mesurau lliniaru dros amser. Felly mae'r CRhA hwn yn ddogfen fyw a gaiff ei hadolygu a'i diwygio o bryd i'w gilydd drwy gydol y prosiect datgomisiynu.

Mae gwybodaeth bellach ar gael am benderfyniad yr HSE i roi caniatâd i ddatgomisiynu Wylfa yn ei adroddiad ar benderfyniad, sy'n disgrifio cynnwys yr amodau a osodwyd ar y Caniatâd a'r prif resymau ac ystyriaethau ynghylch y penderfyniad.

Mae copïau o'r adroddiad ar benderfyniad ar gael gan:

Yr Awdurdod Gweithredol Iechyd a Diogelwch  
Knowledge Centre  
Yr Awdurdod Gweithredol Iechyd a Diogelwch  
(1G) Redgrave Court  
Merton Road  
Bootle  
L20 7HS

<sup>1</sup> Cytunwyd gan yr Adran Ynni a Newid Hinsawdd (DECC) ac Arolygiaeth Gosodiadau Niwclear EM (HSE) ym mis Hydref 2010.

<sup>2</sup> Rhoddwyd y caniatâd gwreiddiol yn 2008, ac roedd yn ddilys tan Fawrth 2014.

<sup>3</sup> Mae Cyfarwydddeb Cyngor Ewrop 85/337/EEC, fel y'i diwygiwyd gan Gyfarwydddeb y Cyngor 97/11/EC, yn gosod fframwaith ar gyfer asesu effeithiau prosiectau cyhoeddus a phreifat penodol ar yr amgylchedd. Mae'r Gyfarwydddeb yn cael ei gweithredu ym Mhrydain Fawr ar gyfer datgomisiynu prosiectau adweithyddion niwclear gan Reoliadau Adweithyddion Niwclear (Asesu Effeithiau Amgylcheddol ar gyfer Datgomisiynu) 1999 (fel y'u diwygiwyd).

<sup>4</sup> Magnox Ltd (2008) Datganiad Amgylcheddol Gorsaf Bŵer Niwclear Wylfa (i ategu'r cais am ddatgomisiynu Gorsaf Bŵer Niwclear Wylfa yn unol â'r gofynion yn Offeryn Statudol 1999 Rhif 2892: Rheoliadau Adweithyddion Niwclear (Asesu Effeithiau Amgylcheddol ar gyfer Datgomisiynu) 1999 (fel y'u diwygiwyd).

<sup>5</sup> Magnox, Gorsaf Bŵer Niwclear Wylfa, Datganiad Amgylcheddol 2013 Diweddariad.

## Cynllun Rheoli Amgylcheddol

Llinell wybodaeth yr HSE 0845 345 0055

Rhyngrwyd: [www.hse.gov.uk](http://www.hse.gov.uk)

Dylid cyfeirio unrhyw ymholiadau am y gweithgareddau datgomisiynu yn Wylfa neu geisiadau am gopiâu o'r CRhA hwn i:

Y Tîm Cyfathrebu  
Safle Wylfa  
Cemaes  
Ynys Môn  
LL67 0DH

Yn ogystal â chyflwyno'r CRhA hwn i'r HSE, bydd Magnox Cyf. hefyd yn darparu copiâu i'r canlynol:

- Grŵp Rhanddeiliaid Safle Wylfa;
- Yr Awdurdod Datgomisiynu Niwclear (NDA);
- Cyngor Sir Ynys Môn;
- Cyfoeth Naturiol Cymru; ac
- Asiantaeth yr Amgylchedd.

Gellir gweld y CRhA hwn yn y manau canlynol:

### **Llyfrgell Amlwch**

Lôn Parys  
Amlwch  
LL68 9EA  
Ffôn (01407) 830145

### **Llyfrgell Biwmares**

Canolfan Gymunedol David Hughes  
Biwmares  
LL58 8AL  
Ffôn (01248) 810659

### **Llyfrgell Gyhoeddus Bangor**

Ffordd Gwynedd  
Bangor  
Gwynedd  
LL57 1DR  
Ffôn (01248) 353479

### **Llyfrgell Caergybi**

Neuadd y Farchnad  
Stryd Stanley  
Caergybi  
LL65 1HG  
Ffôn (01407) 762917

### **Llyfrgell Llangefni**

Lôn y Felin  
Llangefni  
LL77 7RT  
Ffôn (01248) 752095

### **Llyfrgell Porthaethwy**

Ffordd y Ffair  
Porthaethwy  
LL59 5AS  
Ffôn (01248) 712706

### **Llyfrgell Caernarfon**

Lôn Pafiliwn  
Caernarfon  
LL55 1AS  
Ffôn (01286) 679463

### **Llyfrgell Rhosneigr**

Stryd Fawr  
Rhosneigr  
LL64 5UX  
Ffôn (01407) 811293

## 2. Cwmpas y Cynllun Rheoli Amgylcheddol

Mae'r CRhA hwn yn disgrifio'r mesurau i atal, lleihau ac, os oes modd, ddileu unrhyw effeithiau niweidiol arwyddocaol ar yr amgylchedd drwy gydol cyfnod datgomisiynu Wylfa. Mae'r prosiect datgomisiynu yn Wylfa wedi'i rannu'n dri chyfnod fel a ganlyn:



## Cynllun Rheoli Amgylcheddol

- Paratodau Gofal a Chynnal a Chadw;
- Gofal a Chynnal a Chadw; a
- Clirio'r Safle'n Derfynol.

Eglurir y cyfnodau hyn ym Mluch 1 Crynodeb o'r Prif Gyfnodau Datgomiynu.

Mae'r CRhA hwn wedi'i drefnu mewn modd tebyg ar sail y tri chyfnod hyn. Y rheswm pennaf dros hynny yw y gallai mesurau lliniaru newid yn y dyfodol yng ngoleuni profiad a thechnolegau sy'n datblygu. Lle mae mesurau lliniaru i'w datblygu eto'n fwy manwl, neu lle mae angen eu newid, disgrifir y rhain mewn argraffiadau o'r CRhA sydd i ddod ynghyd â'r rhesymau dros unrhyw newidiadau a wnaethpwyd.

Roedd yr effeithiau amgylcheddol a'r mesurau lliniaru a oedd yn gysylltiedig â datgomiynu wedi'u rhannu yn y Datganiad Amgylcheddol yn ôl meysydd pwnc e.e. ansawdd aer, ecoleg etc. Parheir i gyfeirio at yr un meysydd pwnc a mesurau lliniaru cysylltiedig yn y CRhA hwn (gweler Bluch 2 Pynciau Asesu Amgylcheddol).

### Bluch 1 Crynodeb o'r Prif Gyfnodau Datgomiynu

- **Paratodau Gofal a Chynnal a Chadw** yw cam cyntaf y datgomiynu a rhagwelir y bydd yn para tua 14 mlynedd. Yn ystod y cyfnod hwn, bydd y rhan fwyaf o'r peiriannau ac adeiladau ymbelydrol ac anymbelydrol ar y safle (heblaw adeilad yr adweithyddion ac o bosib celloedd storio sych 4 a 5) yn cael eu datgymalu a'u clirio.
- **Gofal a Chynnal a Chadw** yw ail gam y datgomiynu a gallai bara am rai degawdau, pryd na fydd unrhyw waith datgymalu sylweddol yn cael ei wneud. Bydd y safle'n dal i gael ei reoli, ei fonitro a'i gynnal. Ar hyn o bryd, 30 Mehefin 2034 fydd y pwynt mynediad yng nghyswllt gofal a chynnal a chadw.
- **Clirio'r Safle'n Derfynol** yw'r cam olaf a disgwylir iddo gymryd llai na 10 mlynedd. Mae hyn yn cynnwys datgymalu'r adeiladweithiau sydd ar ôl ar y safle, gan gynnwys yr adweithyddion a chlirio unrhyw ymbelydredd sy'n weddill yn ôl y safon sy'n gymwysadwy.

### Bluch 2 Pynciau Asesu Amgylcheddol

- Ansawdd Aer a Lluch;
- Archeoleg a Threftadaeth Ddiwylliannol;
- Ecoleg;
- Daeareg, Hydrodaeareg a Phriddoedd;
- Tirwedd ac Elfennau Gweledol;
- Sŵn a Dirgryndod;
- Economaidd-gymdeithasol;
- Dyfroedd Wyneb;
- Traffig a Thrafnidiaeth.



Yn ogystal â'r mesurau lliniaru, rhoddir disgrifiad byr o safle Wylfa a'i gyffiniau yn y CRhA hwn ynghyd â throsolwg ar y mathau o weithrediadau a gyflawnir yn ystod y cyfnod Paratoadau Gofal a Chynnal a Chadw (cam cyntaf y datgomisiynu pan fydd y rhan fwyaf o'r gwaith dymchwel yn digwydd). Mae manylion pellach ar gyfer holl gyfnodau'r prosiect datgomisiynu yn Wylfa yn y Datganiad Amgylcheddol.

### 3. Cynnwys Rhanddeiliaid

Er bod y datgomisiynu'n gyfnod newydd yng nghylch bywyd y safle, mae Magnox Cyf yn dal yn ymrwymedig i gynnwys rhanddeiliaid yn holl gamau'r broses. Cynhaliwyd cyfarfodydd rheolaidd â Grŵp Rhanddeiliaid y Safle yn ogystal â chyrff eraill (gweler Blwch 3 Rhanddeiliaid Lleol) a hysbysir hefyd am weithgareddau ar y safle, a bydd y cyfarfodydd hyn yn parhau. Roedd gan y cyrff sydd wedi'u rhestru ym Mluch 3 ran hefyd yn y broses ymgynghori gyhoeddus ar gyfer y Datganiad Amgylcheddol.

Yn ogystal â chyfarfodydd rheolaidd â rhanddeiliaid, lle mae hynny'n briodol bydd partion eraill sy'n gysylltiedig hefyd yn cael eu hysbysu am weithgareddau datgomisiynu penodol. Mae rhai enghreifftiau o weithgareddau ychwanegol gyda rhanddeiliaid a gyflawnwyd hyd yma ym Mluch 4 Enghreifftiau o Weithgareddau Ychwanegol gyda Rhanddeiliaid.

#### **Blwch 3 Rhanddeiliaid Lleol**

- Grŵp Rhanddeiliaid Safle Wylfa;
- Cyngor Sir Ynys Môn;
- Cyfoeth Naturiol Cymru;
- Asiantaeth yr Amgylchedd;
- Pŵer Niwclear Horizon;
- Pobl, busnesau a grwpiau cymunedol lleol.

#### **Blwch 4 Enghreifftiau o Weithgareddau Ychwanegol gyda Rhanddeiliaid (yn ystod ymgynghoriad gwreiddiol 2008)**

- Cydgysylltu â Chyngor Cefn Gwlad Cymru (Cyfoeth Naturiol Cymru erbyn hyn) ynghylch mesurau lliniaru arfaethedig ar gyfer ystlumod;
- Brechwast busnes gyda rhanddeiliaid lleol;
- Diwrnod gwybodaeth a gynhaliwyd ar y safle i roi gwybod i bobl leol am y cynlluniau datgomisiynu;
- Arddangosfa yn Sioe Sir Fôn.

### 3.1. Rôl yr Awdurdod Datgomisiynu Niwclear (NDA)

Mae Deddf Ynni (2004) yn mynnu bod yr NDA yn paratoi strategaeth ar gyfer cyflawni ei swyddogaethau a'i fod yn adolygu'r strategaeth honno o bryd i'w gilydd. Rhaid i'r strategaeth hon nodi'r camau y mae'r NDA yn bwriadu eu cymryd er mwyn:

- *“rhoi cyhoeddusrwydd priodol i'w gyfrifoldebau a'i strategaeth;*
- *eu hegluro i bersonau sydd â buddiant penodol mewn materion sy'n gysylltiedig â chyflawni ei swyddogaethau gan yr NDA ac i'r cyhoedd;*
- *sicrhau bod yr NDA yn cael ei hysbysu bob amser am y farn am faterion o'r fath sydd gan bersonau sydd â buddiant penodol o'r fath;*
- *hwyluso cyfleu eu barn gan bersonau o'r fath i'r NDA.”*

Mae hefyd yn ofynnol i'r NDA roi anogaeth a chymorth arall i weithgareddau sydd o les i fywyd cymdeithasol neu economaidd y cymunedau sy'n byw ger y safleoedd hynny y mae ganddo gyfrifoldebau drostynt, gan gynnwys Wylfa.

Mae'r NDA wedi rhoi ei ymrwymiad parhaus i weithredu agored a thryloyw ac i gamau parhaus i ddatblygu fframwaith priodol ac effeithiol i gynnwys rhanddeiliaid.

## 4. Y Safle a'r Ardal Gyfagos

### 4.1. Disgrifiad o'r Safle

Wylfa oedd yr ail a'r olaf o'r gorsafoedd pŵer Magnox i'w hadeiladu gan ddefnyddio llestr gwasgedd o goncrid rhagddirwasgedig. Dechreuwyd ei hadeiladu ym 1963 a chychwynnodd y gweithrediadau masnachol ym 1971. Roedd ei ddau adweithydd a'r tyrbinau cynhyrchu cysylltiedig yn gallu cynhyrchu hyd at 980 megawat (trydanol) [MW(e)].

Mae adeilad yr adweithyddion yn cynnwys dau adweithydd sydd wedi'u dal mewn un adeilad cyfunol, ac maent o'r math 'Magnox' sy'n cael ei oeri gan nwy a'i dymheru gan graffit. Mae'r ddau adweithydd wedi'u hamgáu mewn llestr gwasgedd concrid sydd wedi'i ragddirwasgu a'i ôl-densiynu ac sydd â leinin o ddr meddal. Y llestr gwasgedd concrid yw'r gorchudd biolegol hefyd, gan ei fod yn diogelu gweithwyr rhag effeithiau'r ymbelydredd uniongyrchol o'r adweithyddion eu hunain. Mae'r llestr gwasgedd hefyd yn cynnwys tanwydd (nes gorffen symud y tanwydd oddi yno), yn ogystal â graffit, cyfarpar rheoli (yn cynnwys rhodenni rheoli a mecanweithiau cysylltiedig), a chyfarpar ar gyfer monitro (e.e. tymheredd, gwasgedd, ffrydiau niwtronau) a'r boeleri, sydd wedi'u trefnu o amgylch craidd yr adweithydd.

Un gwahaniaeth arwyddocaol rhwng gorsaf bŵer Wylfa a gorsafoedd eraill o fath Magnox oedd bod Wylfa yn defnyddio pum cell storio sych (DSC) i oeri gweddillion tanwydd (mae safleoedd Magnox eraill yn storio gweddillion tanwydd mewn pyllau oeri). Mae'r tair prif gell storio sych (1, 2 a 3) yn gallu dal tua 6500 o elfennau tanwydd yr un ac mae'r celloedd storio sych eilaidd (4 a 5), a ychwanegwyd yn ddiweddarach, yn gallu dal tua 29000 o elfennau tanwydd yr un.

Mae rhan gonfensiynol y safle'n cynnwys peiriannau ac adeiladau anymbelydrol gan mwyaf. O'r rhain, yr adeiladwaith mwyaf sylweddol yw'r neuadd dyrbinau sy'n edrych dros ochr ddwyreiniol y safle ac sydd tua 270m o hyd a 45m o led. Gan gynnwys adeiladau atodol, mae tua 76m o led i gyd. O fewn y neuadd dyrbinau mae pedair uned tyrbina cynhyrchu a oedd, pan oedd yr orsaf yn cynhyrchu, yn cymryd stêm i mewn ac yn troi mecanwaith mewnol yr unedau eiliadur (cynhyrchu trydan). O dan yr unedau tyrbina cynhyrchu hyn mae'r unedau cyddwyso, sydd wedi'u gosod ar lawr y neuadd dyrbinau. Roedd dŵr oeri yn pasio drwy'r unedau cyddwyso hyn a oedd yn cael ei ddefnyddio i droi'r stêm yn ôl yn ddŵr cyn yr oedd yn cael ei drosglwyddo'n ôl i lestr yr adweithyddion.

Roedd dŵr oeri gorsaf Wylfa yn cael ei bwmpio o Fôr Iwerddon gan ddefnyddio pypiau mawr sydd yn y tŷ pwmpio dŵr oeri. Mae'r adeiladwaith hwn yn cynnwys nid yn unig y pypiau dŵr oeri ond hefyd sgriniau a chyfarpar arall a ddefnyddiwyd i atal organeddau morol a malurion rhag dod i mewn i'r cylch dŵr oeri. Ers i'r cynhyrchu ddod i ben nid oes angen dŵr oeri ac mae'r pypiau wedi cael eu cau i lawr.

### 4.2. Y Dirwedd oddi Amgylch

Mae Wylfa yng ngogledd-orllewin Cymru, ym mhen gogleddol Ynys Môn rhwng Bae Cemlyn a Chemaes. Mae'r orsaf bŵer tua 2 km i'r gorllewin o bentref Cemaes a 27 km i'r gogledd-ddwyrain o dref Caergybi. Mae safle'r drwydded niwclear yn Wylfa oddeutu 21 hectar o faint. Mae daliad tir yr NDA sy'n gysylltiedig â Wylfa yn 113ha (tir ffermio'n bennaf), ac mae'r tir y tu allan i'r safle trwyddedig wedi'i brydlesu i Horizon ar gyfer yr orsaf bŵer niwclear newydd arfaethedig, "Wylfa Newydd" (mae'r prosiect yma wedi cael ei ohirio ar hyn o bryd). Cafodd effaith gwerthu'r tir ei hasesu yn Natganiad Amgylcheddol 2013, ac ystyriwyd nad oedd yn cael unrhyw effaith sylweddol o ran prosiect datgomisynu Wylfa. Ond bydd unrhyw effeithiau cronol sy'n gysylltiedig ag adeiladu'r orsaf newydd yn cael eu hasesu a byddwn yn ceisio dull cydweithredol lle bo hynny'n ymarferol er mwyn lliniaru unrhyw effeithiau o'r fath.

Mae Môr Iwerddon yn terfynu â'r orsaf bŵer tua'r gogledd, y gogledd-ddwyrain a'r gogledd-orllewin ac mae caeau amaethyddol am y ffin ag ef tua'r de-ddwyrain, y de, a'r de-orllewin. Mae'r arfordir o gwmpas yr orsaf bŵer yn cynnwys pentiroedd caregog gyda baeau bach, y mae rhai ohonynt yn dywodlyd. Hyd arfordir y daliad tir cyfan yw tua 2km. Mae'r rhan o'r arfordir sy'n union gyfagos i safle'r drwydded niwclear tua 750m o hyd. Tir pori garw a geir gan mwyaf yn agos i'r arfordir gyda cherrig brig a llwyni eithin. Ymhellach o'r môr ceir tir ffermio isel â phantiau bach a choetiroedd ar wahân lle mae coed wedi'u plannu arno gan mwyaf.



**Ffotograff 1 - Llun o'r awyr o Safle Wylfa a'r Dirwedd oddi Amgylch**

### 4.3. Seilwaith Trafnidiaeth

Y prif lwybr i gerbydau sy'n mynd i safle gorsaf bŵer Wylfa ac oddi yno yw'r A5025 sy'n cysylltu'r safle â'r Fali (sydd ar yr A5) a'r A55, tua 20 km i'r de. Tua'r dwyrain, mae'r A5025 yn cysylltu'r orsaf bŵer â phentref Cemaes a nifer o aneddiadau eraill ar arfordir gogleddol a dwyreiniol Ynys Môn. Mae'r llwybr hwn yn wledig gan mwyaf i'r ddau gyfeiriad ond mae hefyd yn mynd drwy nifer o aneddiadau.

Mae'r cyfleusterau rheilffyrdd ar gyfer cludo defnyddiau swmpus rhwng y tir mawr ac Ynys Môn yn dda. Y prif lwybr rheilffordd yw llinell arfordir gogledd Cymru, sy'n cysylltu'r rhanbarth â Chaer a Llundain. Y pen rheilffordd agosaf i Wylfa i deithwyr a nwyddau yw'r un yn y Fali sy'n

cael ei redeg gan Trenau Arriva Cymru. Mae seidins rheilffordd yn y Fali a ddefnyddiwyd i gludo fflasgiau tanwydd a oedd wedi cael ei ddefnyddio ar y rheilffordd i waith ailbroesu Sellafield. Er mwyn defnyddio cyfleusterau cludo ar reilffyrdd, mae angen defnyddio cludiant ar ffyrdd rhwng y safle a'r orsaf reilffordd (tua 20 km).

Y prif borthladd llongau fferi yn y rhanbarth yw Caergybi, y bydd nifer fawr o drafnidiaeth nwyddau a theithwyr yn mynd drwyddi. Byddai defnyddio cludiant ar ddŵr yn galw am ddefnyddio cludiant ar ffyrdd rhwng y safle a'r porthladd (tua 27 km).

#### 4.4. Cyrsiau Dŵr Lleol

Y brif nodwedd dŵr wyneb yn yr ardal y gallai'r safle effeithio'n uniongyrchol arni yw dŵr arfordirol Môr Iwerddon. Oddi yma y codwyd dŵr i'w ddefnyddio fel dŵr oeri ar y safle cyn ei ollwng yn ôl i'r môr.

Nid oes unrhyw gyrsiau dŵr wyneb croyw sylweddol ar safle Wylfa neu yn yr ardal gyfagos. Y cwrs dŵr croyw agosaf yw Afon Wgyr sy'n draenio tir i'r dwyrain o'r orsaf bŵer ac yn llifo i Fôr Iwerddon yng Nghemaes, tua 2km o'r orsaf bŵer, ac yn 2013 pennwyd bod hyn o 'ansawdd ecolegol da'. Gynt roedd dau gwrs dŵr bach, un yn llifo i Borth Wnal ac un arall i'r gorllewin i'r fferm flaenorol Galen Ddu, a symudwyd y ddau ohonynt yn ystod cyfnod adeiladu'r orsaf. Ar hyn o bryd mae nant sy'n llifo'n ysbeidiol tua'r de i'r safle, sy'n codi o ddŵr bas o fewn y dyddodion arwyneb, ac yn 2013 pennwyd bod hyn o 'ansawdd ecolegol canolig'. Yn ogystal â hynny, mae nifer o ffynhonnau bach a ffosydd draenio sy'n llifo i SoDdGA Tre'r Gof sydd tua'r gogledd-ddwyrain o'r orsaf.

Mae dwy gronfa ddŵr fawr yn Ynys Môn a reolir gan Dŵr Cymru Welsh Water ac sy'n darparu dŵr yfed i boblogaethau lleol: mae Llyn Alaw yn 7.3km i'r de/de-ddwyrain o orsaf bŵer Wylfa a Llyn Cefni yn 20.9km tua'r de/de-ddwyrain.

#### 4.5. Daeareg a Hydrodaeareg

Mae'r pridd uchaf yn ardal Wylfa yn bridd llwyd tywodlyd sy'n draenio'n rhwydd, sydd heb ddatblygu'n helaeth ac sy'n denau gan mwyaf, rhwng 0.05 m a 0.4 m. O dan hwn mae trwch o ddyfnder amrywiol o rewglai (llai na 2m gan mwyaf), sy'n mynd yn fylchog tua'r arfordir.

Mae cyflwr y tir yn unffurf ar safle'r orsaf bŵer a'i gyffiniau gyda chreigwely metamorffaid Cyn-Gambriaid Cymhlyg Mona wedi'i orchuddio gan drwch amrywiol o ddrifft rhewlif arwynebol. Tynnwyd y drifft rhewlif o fewn rhannau o'r safle i adeiladu'r orsaf bŵer, ac roedd angen cloddio'n helaeth i'r creigwely hefyd (drwy chwythu). Roedd y creigwely'n sylfaen neilltuol o ffafriol i'r prif adeiladweithiau. Yn ystod y cyfnod adeiladu ar y safle, crëwyd dau lwyfan gwastad drwy waith a oedd yn golygu tynnu drifft a cherrig o ran ddwyreiniol y safle a dyddodi'r deunydd a gloddiwyd ar hyd rhan orllewinol y safle ac ar ffurf twmpathau tirluniedig tua'r dwyrain.

Nid oes unrhyw ddyrhaenau sylweddol o dan y safle. Mae'r rhan hon o ogledd Cymru wedi'i 'dadreoleiddio' o ran dŵr daear, felly nid oes gofyniad am drwyddedau i dynnu dŵr daear.

#### 4.6. Sensitifrwydd yr Amgylchedd Derbyn

Yr aneddiadau agosaf i'r safle yw pentref Tregale sy'n 1 km tua'r de-orllewin a phentref Cemaes sy'n 2 km i'r de-ddwyrain o'r safle. Y dref agosaf sydd â mwy na 10,000 o drigolion yw Caergybi sydd tua 27 km o'r orsaf ac mae tref fach Amlwch tua 9 km i'r dwyrain o'r orsaf.

Mae safleoedd o bwysigrwydd cadwraeth rhyngwladol, cenedlaethol a lleol yng nghyffiniau Wylfa. Mae'r rhai canlynol yn safleoedd â dynodiad statudol sydd o fewn 5 km ac yn safleoedd anstatudol o fewn 2 km i ffin y safle trwyddedig a ddynodwyd oherwydd eu pwysigrwydd o ran cadwraeth natur:

## Cynllun Rheoli Amgylcheddol

- Ardal Gwarchodaeth Arbennig Môr-wenoliaid Ynys Môn
- Ardal Cadwraeth Arbennig Ardal Forol Gogledd Ynys Môn
- Safle o Ddiddordeb Gwyddonol Arbennig (SoDdGA) Henborth;
- SoDdGA Tre'r Gof;
- SoDdGA Bae Cemlyn;
- SoDdGA Cae Gwyn;
- SoDdGA Llanbadrig – Dinas Gynfor;
- SoDdGA Llyn Llygeirian;
- SoDdGA Salbri;
- SoDdGA Llyn Hafodol a Chors Clegyrog;
- Ardal o Harddwch Naturiol Eithriadol (AHNE) Ynys Môn;
- Gwarchodfa Natur Leol Mynydd y Wylfa.

Nid oes unrhyw Henebion Rhestredig ar safle'r orsaf bŵer. Mae'r Heneb Restredig agosaf yn drefniant ar ffurf triogl o feini hirion o'r Oes Efydd Gynnar sy'n 2.5km i'r de-orllewin o'r safle. Nid oes unrhyw Adeiladau Rhestredig yn yr ardal gyfagos. Mae tri Adeilad Rhestredig Gradd II sy'n 1km i'r de-orllewin o'r orsaf bŵer: mae'r rhain yn gysylltiedig â rhedeg melin Cafnan ac yn cynnwys tŷ sychu ŷd yn Felin Cafnan, melin ŷd Felin Cafnan a breuandy yn Felin Cafnan.

Yn ogystal, cafwyd hyd i dystiolaeth ddiwedd 2015 o bresenoldeb caer Rufeinig fechan ar dir amaeth ger Bae Cemlyn (nid ar safle'r orsaf bŵer).

### 5. Rheoli'r Safle a Datgomisiynu

#### 5.1. Rheolaeth Gyffredinol y Safle

##### Oriau Gweithio

Daeth shifftiau 24 awr i ben yn Wylfa ym mis Mawrth 2020, ac fel rheol dim ond staff Diogelwch sydd ar y safle y tu allan i 'oriau gwaith yn ystod y dydd'. Roedd 'Asesiad Risg Amgylcheddol' yn sail i'r trawsnewid hwn, er mwyn sicrhau bod yr holl risgiau amgylcheddol yn cael eu hystyried a'u lliniaru. Yr oriau gweithio arferol yn ystod y dydd yw rhwng 07:30 a 17:30, o ddydd Llun i ddydd Gwener. Cyflawnir y rhan fwyaf o'r gwaith datgomisiynu ar y safle yn ystod yr oriau arferol hyn o dan drefniant gweithio un sifft, ond gallai hyn newid ar gyfer rhai gweithgareddau. Er enghraifft, o bryd i'w gilydd gellid ymestyn y diwrnod gweithio a/neu gallai rhywfaint o waith yn ystod y nos fod yn angenrheidiol i gwblhau eitemau gwaith penodol fel arllwys concrid. Gallai fod yn angenrheidiol gweithio sifftiau saith niwrnod yr wythnos, 24 awr y dydd i adennill gwastraff lefel ganolraddol (ILW) o weithrediadau ac ar gyfer gweithrediadau pacio gwastraff wedyn. Hysbysir Cyngor Sir Ynys Môn ymlaen llaw am unrhyw waith sylweddol posibl y tu allan i'r oriau gweithio arferol rhwng dydd Llun a dydd Gwener a darperir cysylltydd ar y safle iddo i ddelio ag unrhyw ymholiadau neu gwynion.

##### Goleuadau

Y prif oleuadau yn ystod y nos wrth yr orsaf bŵer ar hyn o bryd yw goleuadau 'stryd' lefel isel a rhai goleuadau y gellir eu gweld o'r tu allan yn adeilad yr adweithyddion a'r neuadd dyrbinau.

Yn ystod y cyfnodau Paratoadau Gofal a Chynnal a Chadw a Chlirio'r Safle'n Derfynol, mae'n bosibl y bydd angen goleuadau ychwanegol ar adegau. Bydd y defnydd o oleuadau o'r fath, na



fyddent ond yn cael eu defnyddio fel arfer ar ddechrau a diwedd y diwrnod gwaith yn ystod misoedd y gaeaf, yn ôl disgrisiwn y Goruchwyliwr Safle perthnasol. Ystyrir defnyddio goleuadau cyfeiriadol i sicrhau y bydd y lleiaf posibl o olau'n dianc. Cedwir y goleuadau diogelwch ar eu lefel bresennol.

Yn ystod y cyfnod Gofal a Chynnal a Chadw, disgwylir y bydd goleuadau 'stryd' lefel isel o bryd i'w gilydd ar ffyrdd gwasanaethu, a ddarperir ar gyfer staff sy'n dod ar y safle yn ystod oriau'r nos, a goleuadau a gaiff eu cynnal gan systemau diogelwch ar y safle.

### Trafnidiaeth

Bydd symudiadau cerbydau i safle Wylfa ac oddi yno'n dod dan ddarpariaethau Cynllun Rheoli Trafnidiaeth (gweler Atodiad 2).

## 5.2. Dulliau Datgomiynu

### Datgomiynu yn y Rhannau Confensiynol

Caiff peiriannau ac adeiladau confensiynol eu tynnu a'u dymchwel gan ddefnyddio dulliau arferol y diwydiant adeiladu. Disgrifir yr union ddulliau sydd i'w defnyddio mewn datganiadau am ddulliau ar gyfer prosiectau penodol.

Yn gyntaf, tynnir y peiriannau o'r tu mewn i adeiladau a'u dihalogi yn ôl yr angen cyn dymchwel yr adeiladau eu hunain. Er mwyn hwyluso hynny, gellir torri peiriannau/cyfarpar mawr neu drwm yn ddarnau neu eu tynnu'n gydrannau neu'n is-gydrannau cyn mynd â hwy oddi yno. Disgwylir y bydd dulliau confensiynol yn cael eu defnyddio ar gyfer dymchwel ar ôl tynnu peiriannau etc.

Y cynllun gwreiddiol oedd dymchwel yr holl adeiladau'n gyfan gwbl, tynnu'r adeiladweithiau, gan gynnwys unrhyw geblau, at lefel y llawr ac ôl-lenwi'r lleoedd gwag, ond mae strategaeth newydd yn cael ei rhoi yn ei lle - tynnir yr adeiladweithiau i lefel slab ac ôl-lenwi'r rhan fwyaf o'r lleoedd gwag wrth glirio'r safle'n derfynol. Mae gweithredu'r strategaeth hon yn destun cytundeb gan y Rheoleidiwr. Bydd unrhyw adeiladweithiau sy'n aros o dan ddaear (e.e. isloriau) yn cael eu tyllu i atal dŵr rhag cronni.

Pan fernir bod hynny'n dderbyniol, cedwir deunydd addas o ddymchwel adeiladau ar y safle i'w ddefnyddio i lenwi lleoedd gwag dwfn.

Tua diwedd y cyfnod Paratodau Gofal a Chynnal a Chadw, y bwriad oedd tyllu'r holl ffyrdd a lloriau caled i hybu twf llystyfiant a bydd yr holl dŵr glaw yn draenio i'r llawr. Fodd bynnag, o dan y strategaeth newydd, mae'n bosibl y bydd y rhwydwaith draenio dŵr wyneb yn cael ei gadw. Cedwir y brif ffordd sy'n arwain at adeilad yr adweithyddion.

### Dymchwel Cyfleusterau Ymbelydrol

Bydd peiriannau ymbelydrol yn adeilad yr adweithyddion yn cael eu dihalogi, lle mae hynny'n ymarferol, a'u datgymalu. Dihalogir peiriannau a chyfarpar eraill yn y fan a'r lle a'u hailgylchu, hefyd lle mae hynny'n ymarferol. Mae enghreifftiau o'r prosesau dihalogi hyn ym Mluch 5 Enghreifftiau o Dechnegau Dihalogi. Defnyddir darpariaethau i reoli halogiadau (e.e. cyflawnir gwaith o fewn llociau dros dro) a phennir gweithdrefnau gweithio gan gofio'r gofyniad am sicrhau'r cysylltiad lleiaf posibl rhwng gweithwyr ac ymbelydredd.

Ar ôl eu dihalogi a thynnu peiriannau, bydd adeiladau sydd wedi'u rhestru ar gyfer eu dymchwel yn ystod y cyfnod Paratodau Gofal a Chynnal a Chadw yn cael eu dymchwel, gan ddefnyddio technegau confensiynol. Gwneir gwiriadau monitro ar adeiladau wrth i'r gwaith dymchwel fynd ymlaen ac ar y defnyddiau a geir o'r gwaith dymchwel cyn eu gwaredu.

## Blwch 5 Enghreifftiau o Dechnegau Dihalogi

- **Dihalogi cemegol** sy'n golygu defnyddio cemegion i ddileu halogiad ar yr wyneb;
- **Brasnaddu** sy'n golygu tynnu halogiad ar yr wyneb yn ffisegol, yn bennaf ar goncrid;
- **Siotsgwrio** sy'n defnyddio siot ar gyflymder uchel i ddileu halogiad ar yr wyneb;
- **Chwistrellu dŵr** sy'n golygu defnyddio chwistrell dŵr dan bwysau i ddileu halogiad ar yr wyneb;
- **Sychu** lle y dilëir halogiad drwy sychu'n lân; mae angen cyfarpar a defnyddiau arbenigol fel arfer.

Mae Magnox wedi cynnig strategaeth o dynnu peiriannau ar sail risg, ac efallai bydd rhai peiriannau'n cael eu cadw nes bydd y safle'n cael ei glirio'n derfynol. Mae'r strategaeth hon wedi cael ei thrafod â rheoleiddwyr ond mae dal angen cytundeb llawn.

### 5.3. Rheoli Gwastraff

#### Gwastraff Ymbelydrol Lefel Ganolraddol

Bydd y rhan fwyaf o'r gwastraff lefel ganolraddol o weithrediadau'n cael ei gadael mewn lleoedd gwag yn adeilad yr adweithyddion tan gyfnod Clirio'r Safle'n Derfynol. Bydd rhywfaint o'r gwastraff lefel ganolraddol o weithrediadau'n cael ei adennill a'i becynnu yn ystod y cyfnod Paratodau Gofal a Chynnal a Chadw a'i storio ar y safle mewn cyfleuster storio gwastraff ymbelydrol a adeiladir yn bwrsol nes bydd llwybr gwaredu ar gael oddi ar y safle. Y bwriad ar hyn o bryd yw y bydd hwn yn gyfleuster pwrpasol newydd a leolir yn agos at adeilad offer yr adweithyddion (REB). Nifer y pecynnau a gynhyrchir o wastraff lefel ganolraddol o weithrediadau yn ystod y cyfnod Paratodau Gofal a Chynnal a Chadw yn y cynllun sylfaenol presennol yw 11. Wrth nodweddu gwastraff yn ystod y broses datgomisiynu, gall hyn arwain at gynnydd yn nifer y pecynnau (amcangyfrifwyd yn ddiweddar y gallai fod hyd at gyfanswm o 27).

Fodd bynnag, nid oes Storfa Genedlaethol ar hyn o bryd ar gyfer gwastraff lefel ganolraddol yn y DU. Y strategaeth hirdymor ar gyfer storio dadfeiliad gwastraff lefel ganolraddol yw ei adennill a'i amgáu (ar wahân i hwnnw a gaiff ei storio mewn lleoedd gwag yn adeiladwaith adeilad yr adweithyddion y gellir ystyried ei fod yn ddigon diogel os gadewir llonydd iddo ar gyfer y tymor hir) i'w storio ar y safle nes bydd cyfleuster gwaredu daearegol ar gael oddi ar y safle i'w dderbyn.

#### Gwastraff Ymbelydrol Lefel Isel

Bydd gwastraff lefel isel yn codi fel rhan o'r gweithrediadau mewn gorsafoedd pŵer niwclear. Oherwydd hyn, mae cyfleusterau rheoli gwastraff lefel isel ar gael ar y safle eisoes i brosesu a pheccynnu gwastraff ymbelydrol lefel isel cyn ei drosglwyddo/gwaredu. Arferai'r gwastraff gael ei waredu drwy ei drosglwyddo i'r Storfa Gwastraff Lefel Isel ger Drigg yn Cumbria (gweler Llun 2). Mae llai o hyn yn digwydd erbyn hyn ond mae'n dal yn digwydd ar gyfer gwastraff nad yw'n addas ar gyfer ei waredu mewn ffyrdd eraill. Y ffyrdd eraill o waredu ar hyn o bryd yw llosgi oddi ar y safle (Tradebe neu Veolia) ac ailgylchu Metel (Cyclife).

Yn ystod y cyfnod Paratodau Gofal a Chynnal a Chadw, bydd gwastraff lefel isel o'r fath o weithrediadau'n dal i gael ei brosesu a'i waredu drwy ei drosglwyddo i'r Storfa Gwastraff Lefel Isel. Defnyddir rhagor o lwybrau ar gyfer gwaredu gwastraff lefel isel yn ystod y gwaith datgomisiynu, yn unol â strategaeth yr NDA.



Trosglwyddir elifion ymbelydrol hylifol y mae angen eu gwaredu i'r gwaith Trin Elifion Actif i'w prosesu a'u gwaredu. Ar ôl i gynhyrchu'r elifion ddod i ben, bydd y gwaith Trin Elifion Actif yn cael ei ddatgomiynu. Caiff hyn ei gwblhau cyn mynd i'r cam Gofal a Chynnal a Chadw.



**Ffotograff 2 - Enghraifft o gynhwysydd ISO hanner uchder yn disgwyl cael ei gludo o un o safleoedd Magnox i'r Storfa Gwastraff Lefel Isel**

### Gwastraff Peryglus Anymbelydrol

Caiff yr holl wastraff peryglus ei waredu gan contractwyr wedi'u hawdurdodi sydd wedi cael eu cymeradwyo gan Magnox ac sy'n dal y drwydded amgylcheddol briodol. Caiff y drwydded hon ei gwirio i sicrhau ei bod yn ddilys ar y pryd cyn gwneud contract a'i roi ar waith. Penderfynir ar yr union contractwr a ddefnyddir yn ôl y math o wastraff y mae angen ei waredu. Bydd yr holl gofnodion ar gael i'w harchwilio a chânt eu gwirio'n rheolaidd.

### Asbestos

Canolbwyntir yn y camau diogelwch wrth dynnu asbestos ar y peryglon sy'n gysylltiedig â thrafod y deunydd â llaw a gweithio mewn manau uchel, yn ogystal â pherygl yr asbestos ei hun, a chydymffurfir yn fanwl â Rheoliadau Rheoli Asbestos 2012. Mabwysiedir gwahanol ddulliau o dynnu asbestos yn ôl y math o asbestos a dynnir. Bydd deunydd insiwleiddio sy'n cynnwys asbestos yn cael ei dynnu dan amodau diogelwch caeth gan ddefnyddio personél arbenigol yn gweithio mewn manau pabellog lle mae siambrau aerglos a system aer gwasgedd negyddol. Bydd y pebyll yn amgáu'r holl system y tynnir asbestos ohoni (gweler Llun 3 sy'n dangos gwaith tebyg yng ngorsaf bŵer Hinkley Point A). Gwneir prawf mwg ar sêl y pebyll sy'n cwmpasu'r holl fannau gwaith i sicrhau eu bod yn gyfan cyn dechrau tynnu asbestos. Bydd yn ofynnol newid yr holl ddiillad ac offer anadlu ar gyfer tynnu asbestos, gan gymryd camau diogelwch sy'n debyg i'r rheini a ddefnyddir weithiau wrth weithio mewn manau lle mae halogiad ymbelydrol. Yn ogystal â hynny, chwistrellir toddiant dŵr i'r holl ddeunydd lapio asbestos cyn ei dynnu i leihau nifer y ffibrau a ollyngir i'r aer yn y babell. Golchir tu mewn i'r babell i dynnu unrhyw ffibrau sydd wedi'u gollwng yn ystod y broses tynnu a chaiff y dŵr hwn ei hidlo i dynnu unrhyw ffibrau asbestos ohono. Gwaredir yr hidlyddion gyda'r asbestos.

Bydd asbestos anymbelydrol yn cael ei fagio ddwywaith yn ei gyflwr gwlyb ar ôl ei dynnu, fel na fydd unrhyw wastraff hylifol i'w brosesu o'r gwaith tynnu ei hun. Anfonir asbestos anymbelydrol i safleoedd gwaredu asbestos trwyddedig oddi ar y safle. Bydd asbestos ymbelydrol, a fydd yn wastraff ymbelydrol lefel isel, yn cael ei anfon i gyfleuster cywasgu, gyda'r dŵr gwastraff a gynhyrchir drwy'r broses hon yn cael ei hidlo i dynnu unrhyw ffibrau asbestos cyn anfon yr

asbestos cywasgedig i'r Storfa Gwastraff Lefel Isel ger Drigg. Bydd asbestos ymbelydrol y gellir ei alw'n wastraff ymbelydrol lefel isel iawn (VLLW) yn gallu cael ei waredu mewn cyfleusterau gwaredu trwyddedig priodol eraill.



**Ffotograff 3 - Tynnu Asbestos o'r Neuadd Dyrbinau yng Ngorsaf Bŵer Hinkley Point A**

### Mathau Eraill o Wastraff

Mae defnyddiau gwastraff anymbelydrol ("Rheoledig") wedi codi drwy gydol oes weithredol gorsaf Wylfa. Yn gyffredinol, y nod wrth reoli gwastraff yn Wylfa fydd lleihau'r angen i ddefnyddio cyfleusterau tirlenwi drwy leihau maint y gwastraff lle bynnag y bo modd drwy ddilyn yr hierarchaeth rheoli gwastraff, h.y. dileu, lleihau, aildefnyddio, ac ailgylchu. Mae Wylfa yn dilyn yr egwyddorion Dyletswydd Gofal yn Neddf Diogelu'r Amgylchedd 1990 ar gyfer yr holl wastraff sy'n codi a lle y caiff gwastraff ei drosglwyddo, rhoddir nodyn trosglwyddo gydag ef a disgrifiad ysgrifenedig llawn o'r gwastraff.

Anfonir metelau sgrap, gwydr a defnyddiau addas eraill at gontractwr addas er mwyn eu hailgylchu. Os na fydd yn ymarferol aildefnyddio neu ailgylchu unrhyw ddefnyddiau sgrap, fe'u gwaredir drwy lwybrau cymeradwy yn unol â'r egwyddorion Dyletswydd Gofal, yn bennaf drwy dirlenwi.

#### 5.4. Gollyngiadau ac Allyriadau Ymbelydrol yn ystod y cyfnod Paratodau Gofal a Chynnal a Chadw

Mae defnyddiau ymbelydrol a reolir dan EPR yn ddarostyngedig i awdurdodiadau a therfynau a bennir gan Cyfoeth Naturiol Cymru. Yn unol â gofynion yr awdurdodiadau, defnyddir y technegau gorau sydd ar gael i leihau gollyngiadau ymbelydrol. Yn ystod y cyfnod Paratodau Gofal a Chynnal a Chadw (a Chlirio'r Safle'n Derfynol), bydd y ffynonellau gwastraff ymbelydrol hylifol yn cynnwys dŵr gwastraff o weithrediadau torri, gweithrediadau dihalogi a chawodydd. Ar hyn o bryd, trosglwyddir yr holl ddŵr gwastraff sy'n codi ar y safle a allai fod wedi'i halogi'n ymbelydrol i'r Gwaith Trin Elifion Actif, a fydd yn un o'r eitemau peirianyddol olaf i'w datgomisiynu yn ystod y cyfnod Paratodau Gofal a Chynnal a Chadw.

Os bydd angen, defnyddir awyru gwthiol mewn adeiladau a manau gwaith lle y gallai halogiad ymbelydrol fod yn bresennol yn yr aer a bydd yr aer a allyrrir yn mynd drwy hidlyddion gronynnau tra effeithlon fel y bo'n briodol. Y bwriad ar hyn o bryd yw defnyddio dull awyru goddefol yn yr adeilad storio gwastraff ymbelydrol – y disgwyl yw na fydd aer yn yr adeilad hwn ond yn cynnwys mymrynau o tritiwm (y ffurf ymbelydrol ar hydrogen).

## 6. Perfformiad Amgylcheddol

Bydd argraffiadau o'r CRhA hwn yn y dyfodol yn darparu nid yn unig wybodaeth am unrhyw waith datgomiynu a gyflawnwyd ers cyflwyno argraffiad diwethaf y CRhA, ond hefyd fanylion y gwaith datgomiynu arfaethedig ar gyfer y flwyddyn i ddod, effeithiolrwydd unrhyw gamau lliniaru a gymerwyd hyd hynny ac adolygiad o unrhyw newidiadau sy'n ofynnol yn y mesurau lliniaru mewn cysylltiad â newidiadau ecolegol ar y safle a/neu brofiad a gafwyd.

Ar ôl gorffen tynnu tanwydd a chael dilysiad di-danwydd yn Hydref 19, mae Wylfa wedi mynd ymlaen i'r cam Paratoadau Gofal a Chynnal a Chadw. Dyma gam cyntaf datgomiynu. Yn ystod y cam hwn y bydd y rhan fwyaf o'r adeiladau a'r peiriannau ymbelydrol ac anymbelydrol ar y safle (heblaw am adeilad yr adweithydd a Chelloedd Storfa Sych Eilaidd 4/5 o bosib) yn cael eu datgymalu a'u clirio.



**Ffotograff 4 - Staff yn Wylfa yn ymgynnull o flaen y fflag olaf o danwydd wedi'i ddefnyddio i adael y safle (Medi 2019)**

Ym mis Mawrth 2020, llwyddodd Wylfa i bontio i drefniadau gweithio newydd y cyfnod ar ôl gwagio tanwydd, pan ddaeth gweithrediadau shift 24 awr i ben, ac mae presenoldeb ar y safle bellach wedi'i gyfyngu i staff Diogelwch yn ystod 'oriau tawel' (17:30 i 07:30 fel arfer). Arweiniodd y newid hwn a'r rhaglen ailstrwythuro gysylltiedig at leihau nifer y staff. Cafodd y broses hon ei rheoli yn unol â'r mesurau lliniaru 'economaidd-gymdeithasol' i gefnogi staff i gael eu hadleoli, ennill sgiliau newydd neu ymddeol. Roedd 'Asesiad Risg Amgylcheddol' cynhwysfawr yn sail i'r newid hwn hefyd, er mwyn sicrhau bod yr holl effeithiau amgylcheddol a oedd yn gysylltiedig â'r newid hwn yn cael eu hystyried a'u lliniaru'n briodol.

Yn ystod y 12 mis diwethaf, y prif ffocws oedd sicrhau bod galluogwyr diogelwch 'amgylcheddol' a 'phersonel' (confensiynol) wedi cael eu darparu cyn dechrau ar y gwaith dymchwel ffisegol. Mae'r galluogwyr hyn yn cynnwys gweithgareddau i leihau'r 'Peryglon' a'r 'Gwastraff' ar y safle. Mae enghreifftiau o'r rhain yn cynnwys cael gwared ar olewau a chemegau 'swmp' a 'gweddilliol' dieisiau (Glanhau ar ôl Gweithredu – POCO) ynghyd â symud asbestos a gwastraff o ardaloedd sydd ddim yn weithredol mwyach.

Mae prosiectau POCO diweddar wedi cynnwys tynnu olew gweddilliol o danciau storio a phibellau, nwy-F o unedau oeri diangen a draenio hylif gwrth-rewi o wahanol unedau oeri ar y safle. Mae'r cyfleusterau 'storio swmp' ar gyfer hen gemegau peryglus a ddefnyddiwyd yn hanesyddol yn ystod y cyfnod cynhyrchu hefyd wedi cael eu gwagio a'u symud o'r safle.

Ar ôl i'r cynhyrchu ddod i ben ac wrth i rannau o'r orsaf oeri, gwelwyd dirywiad amlwg yng nghyfanrwydd deunyddiau inswleiddio ar draws y safle. Mae llawer o'r deunydd inswleiddio'n cynnwys asbestos. O ganlyniad i'r dirywiad hwn, mae rhaglen bwysig i gael gwared ar asbestos yn seiliedig ar risg wedi cychwyn cyn y dyddiad a nodwyd yn wreiddiol ar gyfer y gwaith hwn. Mae'r gwaith hwn wedi parhau yn 2021 gyda phecyn o waith yn cael ei gomisiynu i gael gwared ar hen asbestos yn Neuadd y Tyrbin. Bydd gwaith tynnu asbestos yn ofyniad parhaus i sicrhau bod yr holl risgiau o asbestos yn cael eu lliniaru drwy gydol pob cam o'r cylch bywyd tynnu peiriannau a dymchwel. Mae'r holl waith asbestos yn cael ei wneud gan lynu'n llym at 'Reoliadau Rheoli Asbestos 2012' fel y nodir yn adran 5.

Mae'r gweithgareddau lleihau peryglon hyn yn gam cyntaf hanfodol tuag at sicrhau bod gwaith dymchwel yn gallu parhau i fynd rhagddo'n ddiogel, heb risg i'r amgylchedd nac i staff. Mae bwriad i barhau ag amryw o brosiectau POCO y flwyddyn nesaf, gan leihau'r risgiau posibl fwy fyth.

Mae Wylfa yn bwriadu dechrau ar y gwaith dymchwel ffisegol yn gynnar yn 2022 ac mae 'Cynlluniau Prosiect' yn mynd rhagddynt i sicrhau y bydd hyn yn cael ei gyflawni'n llwyddiannus. Mae pob prosiect yn cydnabod y gofyniad i leihau'r risg o niwed i'r amgylchedd a chael cynghorydd amgylcheddol wedi'i wreiddio gan weithio'n agos gyda Thîm y Prosiect. Mae effeithiau posibl ar gydymffurfiaeth EIADR yn cael eu hystyried yn benodol yn ystod cam cynllunio pob prosiect datgomisiynu. Mae hyn yn sicrhau bod risgiau amgylcheddol yn cael eu nodi a bod mesurau lliniaru priodol yn cael eu rhoi ar waith.

Mae gweithdrefnau'r cwmni hefyd yn sicrhau bod gweithgareddau datgomisiynu'n cael eu cyflawni'n unol â gofynion y Cynllun Rheolaeth Amgylcheddol hwn. Mae'r holl newidiadau i ffurfweddiad y peiriannau a'r systemau yn cael eu hasesu yn ystod y cam cynnig yn erbyn y gofynion hyn a phan fo'n briodol, rhoddir mesurau lliniaru ar waith i atal unrhyw effeithiau a nodwyd. Mae'r gweithdrefnau hyn wedi'u gwreiddio yn system rheoli integredig y safle sydd wedi'i hardystio i ISO9001 (Sicrhau Ansawdd), ISO 14001 (Rheolaeth Amgylcheddol) ac ISO 45001 (Iechyd a Diogelwch Galwedigaethol). Hefyd, lle mae posibilrwydd y bydd gweithgaredd yn cynhyrchu gollyngiadau neu warediadau sylweddol, naill ai'n ymbelydrol neu'n anymbelydrol, mae'r safle'n cynnal astudiaethau 'Technegau Gorau sydd ar Gael' i ddangos bod yr effeithiau'n cael eu lleihau drwy werthuso drwy broses glir a systematig.

Ceir crynodeb o rai o'r 'Prosiectau Arfaethedig' ar gyfer 2022 isod:

- Gwellia Seilwaith

Mae'r gwaith o osod cyflenwad trydan llai a symlach i'r safle (System Troshaen Trydanol (EOS) sy'n gallu diwallu anghenion trydanol yn y dyfodol ar gyfer Paratoadau Gofal a Chynnal a Chadw a Cynnal a Chadw yn mynd rhagddo. Ar hyn o bryd, y gwaith hwn yw 'llwybr critigol' y safle ac felly mae ganddo ran i'w chwarae yng nghyswllt prosiectau tynnu peiriannau a dymchwel yn y dyfodol. Bydd y cyflenwad trydan amgen hwn yn golygu bod modd tynnu systemau cymhleth hanesyddol a'u trawsnewidyddion olew cysylltiedig, gan sicrhau buddion amgylcheddol i'r safle.

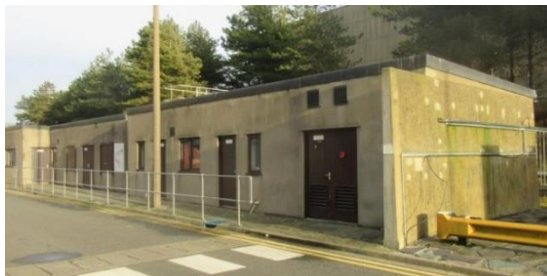
- Gweinyddu a Dymchwel Adeiladau Ategol

Mae'r pecyn hwn o waith yn cynnwys gweithgareddau i gyflawni tranche cyntaf y gwaith o ddymchwel a gwaredu adeiladau/strwythurau yn Wylfa. Mae'n cynnwys cyfanswm o 43 o danciau, strwythurau ac adeiladau ategol dieisiau sydd bellach yn ddiangen yn y cyfnod ar ôl cynhyrchu. Bydd yr adeiladau'n cael eu dymchwel at du uchaf eu slabiau adeiladu priodol a bydd yr holl sgil-gynhyrchion gwastraff sy'n codi'n cael eu symud o'r safle mewn modd sy'n cydymffurfio.



Diolch i gysylltiadau llwyddiannus dros y flwyddyn ddiwethaf â Chyngor Sir Ynys Môn a rhanddeiliaid cysylltiedig, cymeradwywyd y gwaith o ddymchwel yr 13 cyntaf o'r adeiladau/strwythurau hyn.

Enghreifftiau o adeiladau a strwythurau sydd wedi'u cynnwys yn y tranche cyntaf hwn o waith dymchwel:



**Ffotograff 5 - Offer Anadlu (BA) a Chyfleuster Hyfforddi**



**Ffotograff 6 - Un o'r Pedwar Tanc Tanwydd Tyrbin Nwy**



**Ffotograff 7 - Estyniad i'r Adeilad Gweinyddu**

Gwnaed cais 'Hysbysiad Ymlaen Llaw' ar gyfer y gwaith hwn i Gyngor Sir Ynys Môn ym mis Awst 2021 a chymeradwywyd y cais fel 'Datblygiad a Ganiateir' y mis canlynol. Mae'r garreg filltir bwysig hon yn golygu y bydd modd dymchwel/tynnu'r 13 adeilad hyn yn Wylfa nawr, ac mae'r gwaith ffisegol i fod i ddechrau yn gynnar y flwyddyn nesaf.

Bydd ceisiadau eraill yn dilyn yn 2022 i fodloni'r broses ganiatâd ar gyfer gweddill yr adeiladau sydd wedi'u cynnwys yn y pecyn gwaith hwn, a bydd pob un yn cael ei ategu gan arolygon ecolegol a chynefinoedd ynghyd â'r mesurau lliniaru ehangach a nodir yn y CRhA hwn (Adran 7).

- **Dadgomisiynu Neuadd y Tyrbin ac Adeiladau Ategol**

Mae'r gwaith o dynnu deunydd sy'n cynnwys asbestos yn mynd rhagddo ar hyn o bryd i gefnogi'r gwaith o dynnu a dymchwel Neuadd y Tyrbin yn ddiogel. Mae galluogwyr eraill ar gyfer y prosiect hwn yn cynnwys gosod yr EOS newydd a fydd yn disodli'r cyflenwadau a'r offer trydanol gweithredol presennol sy'n rhedeg o Neuadd y Tyrbin ac yn caniatáu iddynt gael eu tynnu. Y dyddiad cwblhau cyfredol ar gyfer y gwaith o ddymchwel Neuadd y Tyrbin yn ffisegol yw 2031/32.

- Pennu Nodweddion Gwastraff Lefel Ganolraddol

Bydd y prosiect hwn yn cefnogi'r gwaith o reoli Gwastraff Lefel Ganolraddol (ILW) Wylfa yn y dyfodol drwy bennu nodweddion a mesur stocrestr ILW y safle er mwyn cefnogi'r broses o'i adennill a'i amgáu yn llwyddiannus. Bydd hyn yn gweithredu fel sail ar gyfer gofynion storio cyfleuster storio Cynhwysydd Haearn Bwrw Hydwyth (DCIC) newydd ar gyfer ILW yn y dyfodol i fodloni'r strategaeth dadfeiliad a storio tymor hir.



**Ffotograff 8 - DCICs fydd y deunydd pacio a ddewisir ar gyfer ILW yn Wylfa**

Fel y nodir yn adran 5.3, bydd ILW yn cael ei storio ar y safle nes bydd Storfa Genedlaethol ar gyfer gwastraff lefel ganolraddol yn y DU ar gael.

- Gwaith Galluogi Rheoli Gwastraff

Bydd nifer o sgil-gynhyrchion gwastraff sy'n deillio o weithgareddau datgomisiynu yn golygu y bydd angen rheoli'r rhain mewn modd effeithlon sy'n cydymffurfio. Bydd cyfleusterau newydd yn cael eu dylunio a'u hadeiladu gyda'r diben hwn mewn golwg i sicrhau bod darpariaethau addas ar waith i gyflawni'r gofynion hyn.

Bydd y cyfleusterau newydd yn cynnwys:

- Cyfleuster cyfun ar gyfer gwastraff actifedd uchel a gwastraff actifedd isel (HAW a LAW).
- Cyfleuster storio ILW (DCIC).
- Cyfleuster llwytho sgiapiau ar gyfer gwastraff nad yw'n radiolegol.

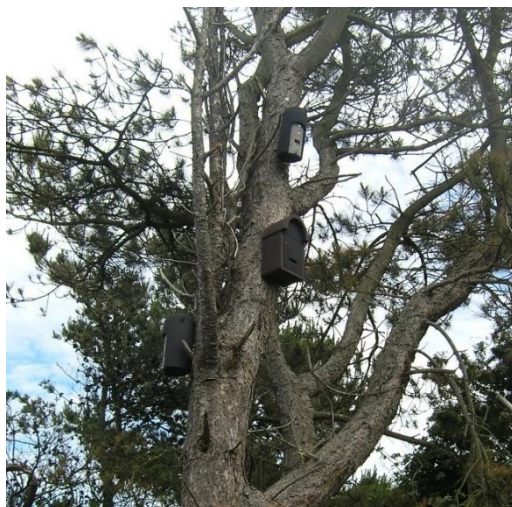
Mae trafodaethau cychwynnol a dyluniadau cysyniadol yn mynd rhagddynt ar hyn o bryd, bydd datblygiadau yn y dyfodol a'r cynnydd yng nghyswllt y rhain yn cael eu nodi mewn argraffiadau dilynol o'r CRhA hwn.

Yn absenoldeb gwaith datgomisiynu dymchwel ffisegol hyd yma, ychydig o effeithiau amgylcheddol posibl sydd wedi bod; felly nid yw llawer o'r mesurau lliniaru (fel yr amlinellir yn adran 7) wedi bod yn angenrheidiol.

Fodd bynnag, mae cynlluniau ar gyfer dechrau gweithgareddau dymchwel ar ddechrau 2022 yn cael eu rhoi ar waith ac mae arolygon o gynefinoedd a rhywogaethau gwarchoddedig a dargedir wedi cael eu cynnal i gefnogi hyn. Mae'r arolygon hyn wedi dod i'r casgliad bod safle Wylfa yn ardal nythu bosibl ar gyfer nifer o wahanol rywogaethau o adar yn ogystal ag ystlumod sy'n clwydo, ac y bydd angen mesurau lliniaru priodol i atal niwed cyn i'r gwaith ddechrau. Oherwydd pwysigrwydd ecolegol yr ardal o amgylch y safle, cynhelir archwiliadau cynefin ac ecolegol cyn dymchwel unrhyw adeilad a gofynnir am gyngor arbenigol a'i roi ar waith yn ôl yr angen.

Mae mesurau lliniaru ecolegol wedi cael eu rhoi ar waith eleni ar sail nifer o arolygon a gynhaliwyd mewn perthynas ag ardaloedd a nodwyd ar gyfer eu dymchwel. Mae'r mesurau lliniaru hyn yn cynnwys gosod blychau ystlumod ar ffiniau'r safle i gefnogi'r gwaith o adleoli ystlumod y gallai'r gwaith datgomisiynu sydd ar fin digwydd effeithio arnynt. Cydnabuwyd hefyd

y bydd angen cysylltu â Cyfoeth Naturiol Cymru ac ecolegydd cymwysedig i sicrhau y ceir y trwyddedau bywyd gwyllt priodol cyn dechrau ymgymryd â gweithgareddau gwaith penodol.



**Ffotograff 9 - Blychau ystlumod a gafodd eu gosod ar ffiniau safle Wylfa yn 2021**

Rydym hefyd wedi ceisio cyngor ar sut i reoli'r pâr o frain coesgoch sy'n byw ar y safle er mwyn gwneud yn siŵr ein bod yn rhoi camau priodol ar waith i gefnogi'r rhywogaeth brin hon o adar trwy gydol ein gweithgareddau. Mae mesurau i noddi prosiectau ar y cyd â 'Pŵer Niwclear Horizon' i fynd ati'n weithredol i reoli'r gwaith o warchod gwarchodfa natur leol Mynydd y Wylfa a SoDdGA Tre'r Gof wedi cael eu rhoi ar waith. Bydd y gwelliannau hyn yn hyrwyddo bioamrywiaeth y safleoedd dynodedig pwysig hyn ac yn gwella ardaloedd bwydo'r frân goesgoch a safleoedd nythu posibl ar y pentir ar yr un pryd.



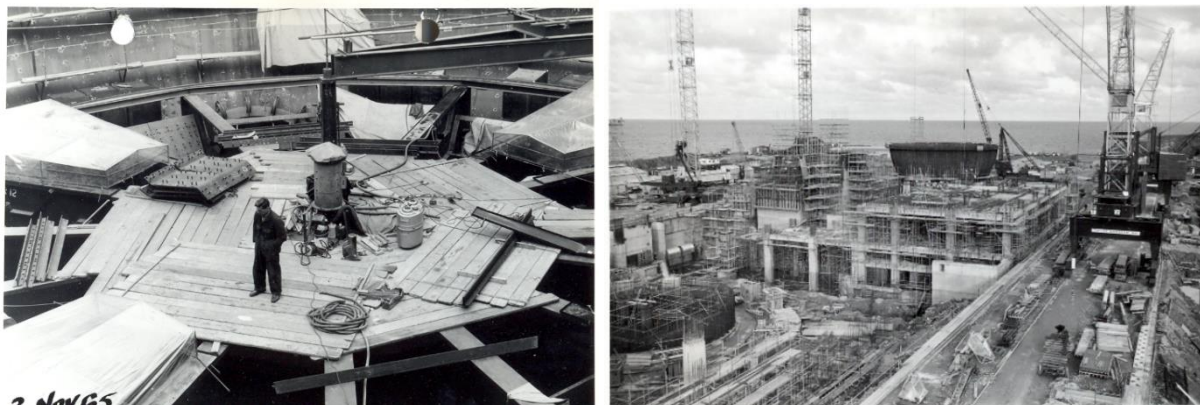
**Ffotograff 10 - Ecolegydd trwyddedig yn modrwyo cyw brân goesgoch ar y safle yn 2021**

### **Hanes Wylfa – 'Ddoe, Heddiw ac Yfory'.**

Mae cynnydd wedi'i wneud eleni mewn perthynas ag ymrwymiadau a wnaed o dan y pwnc 'Archaeoleg a Threftadaeth Ddiwylliannol'. Mae'r ymrwymiadau hyn yn sicrhau y cofnodir ac yr adroddir ar Wylfa ar y lefel briodol drwy gydol ei hoes. O gofio arwyddocâd diwydiannol Wylfa, lluniwyd 'Cynllun Ymchwilio Ysgrifenedig' (WSI) gan Ymddiriedolaeth Archaeolegol Gwynedd (GAT) ar y cyd â 'Comisiwn Brenhinol Henebion Cymru' (RCAHMW) sy'n rhoi manylion yr arolygon ar droed y mae angen eu cynnal i ganfod unrhyw olion hanesyddol ynghyd â'r gofynion i gofnodi'r safle ar lefel briodol. Bydd y cofnod hwn yn cael ei wneud yn systematig wrth i adeiladau gael eu dymchwel. Bydd yr holl gofnodion a lluniau'n cael eu cadw mewn archif



briodol fel y pennir gan GAT a RCAHMMW fel bod modd i genedlaethau nawr ac yn y dyfodol weld a gwerthfawrogi arwyddocâd diwylliannol ac archaeolegol Wylfa.



### Ffotograffs - 11 a 12 - Wylfa yn ystod y cyfnod adeiladu tua 1965

Bydd yr effeithiau o ran sŵn, dirgryndod a llwch sy'n cael eu creu yn ystod gweithgareddau dymchwel yn cael eu rheoli i sicrhau bod eu heffeithiau ar y gymuned leol a derbynyddion amgylcheddol yn cael eu rheoli a'u lleihau'n ddigonol. Cynhaliwyd trafodaethau â Swyddog Iechyd yr Amgylchedd Cyngor Sir Ynys Môn a bydd yr holl argymhellion yn cael eu rhoi ar waith a'u rheoli yn unol â chynghor y swyddog hwnnw a chanllawiau o ran y Safon Brydeinig. Defnyddir monitro fel sail ar gyfer sicrhau digonolrwydd y rheolaethau ac i dynnu sylw at ddiffygion yn brydlon.

Mae gwaith monitro llinell sylfaen yng nghyswllt dŵr daear yn cael ei wneud ddwywaith y flwyddyn er mwyn cymharu newidiadau yn briodol yn ystod y gwaith datgomiynu. Nid yw'r samplu hwn hyd yma wedi dangos unrhyw broblemau dŵr daear a bydd dadansoddiad yn y dyfodol yn cael ei wneud i sicrhau bod mudo halogiad yn cael sylw priodol pe bai angen hynny.

Ni chynaliwyd asesiad o newid yn erbyn y llinell sylfaen a ganiatawyd dros y flwyddyn ddiwethaf. Mae'r newidiadau a wnaed yn flaenorol yng nghyswllt y cynnig i storio cyfarpar ymbelydrol diangen (Peiriant Tanwydd a Pheiriant Cludo) ar gap peiliau nes bydd y safle'n cael ei glirio'n derfynol yn parhau i fod yn berthnasol. Y prosiect a ganiatawyd gan yr EIADR oedd 'dihalogi a thynnu peiriannau' o 'Adeilad Offer yr Adweithyddion' (REB) yn ystod y cyfnod Paratodau Gofal a Chynnal a Chadw. Fodd bynnag, yng ngoleuni ystyriaethau pellach a'r profiad sy'n datblygu, daethpwyd i'r casgliad mai storio'r offer hwn nes bydd y safle'n cael ei glirio'n derfynol yw'r opsiwn cyffredinol gorau i ganiatáu i actifedd wanhau a thrwy hynny leihau cysylltiad staff (egwyddorion ALARP). Cofnodwyd 'Canfod Dim Effeithiau Sylweddol' (FONSE) ac ni chanfuwyd unrhyw ganlyniadau amgylcheddol o ganlyniad i'r newid hwn.

Defnyddir strwythur rheoli wedi'i raglennu i ddatgomiynu safleoedd Magnox. Mae Wylfa bellach wedi mabwysiadu'r trefniadau rheoli newydd hyn yn llawn. Gan mai Wylfa yw'r orsaf olaf i ymuno â'r rhaglenni hyn, bydd yn elwa o'r profiad a gafwyd yn sgil datgomiynu safleoedd eraill.

Nid yw'r gwaith sy'n gysylltiedig â'r orsaf bŵer niwclear newydd arfaethedig ar dir gerllaw'r safle wedi cael effaith eto ar y CRhA. Ond, nodwyd ei bod y bosib y byddai'r cwmni adeiladu newydd (Horizon neu'r buddsoddwr newydd) yn dymuno defnyddio rhannau o'r safle yn eu cynlluniau. Roedd Wylfa yn gweithio gyda Horizon a'r rheoleiddwyr ynghylch y posibilrwydd o brydlesu neu o ddad-drwyddedu'r tir yn gynnar. Mae effaith hyn ar y prosiect datgomiynu yn gyffredinol yn debygol o fod yn fach oherwydd ei fod wedi'i gyfyngu i gwblhau rhywfaint o'r gwaith datgomiynu yn gynnar.

Ers argraffiad diwethaf y CRhA, mae prosiect 'Wylfa Newydd' yn parhau i fod wedi'i ohirio yn dilyn cyhoeddiad Hitachi GE ei fod yn tynnu ei gynlluniau i adeiladu'r orsaf bŵer arfaethedig yn ôl. Mae'r holl waith datblygu ar y safle wedi dod i ben nes ceir diddordeb o'r newydd mewn buddsoddi er mwyn bwrw ymlaen â'r prosiect. Pe byddai Wylfa Newydd yn mynd rhagddo, gallai eu gwaith fynd ymlaen ar yr un adeg â gwaith paratoi gofal a chynnal a chadw Wylfa. Os dyma fydd yn digwydd, mae'n debygol mai bach iawn fydd gwaith Wylfa a'r effeithiau cysylltiedig o'u cymharu.

Ni fu angen cynnal adolygiadau Asesu Effeithiau Cronnus (CIA) gan na fu unrhyw newidiadau i'r gwaith ffisegol yn Wylfa na Pŵer Niwclear Horizon dros y 12 mis diwethaf.

Ochr yn ochr â'r CRhA hwn, mae gan Wylfa Gynllun Gweithredu Bioamrywiaeth (CGB). Mae'r CGB yn ddogfen ar wahân sy'n disgrifio mesurau i gynnal a gwella bioamrywiaeth y safle yn unol â'r Cynlluniau Gweithredu Bioamrywiaeth Lleol a chenedlaethol (CGBDU). Amcan CGB Wylfa yw ategu'r mesurau lliniaru hynny sydd wedi'u disgrifio yn y Datganiad Amgylcheddol a'r CRhA. Ar ôl gwerthu'r tir o gwmpas Wylfa ar gyfer datblygu'r orsaf bŵer niwclear newydd, mae cwmpas CGB Wylfa wedi bod lawer yn llai, ond bydd Wylfa'n parhau i gydweithio â phartion allanol i amddiffyn ac annog bioamrywiaeth.

### 7. Mesurau Lliniaru

Mae'r tablau a ganlyn yn rhestru'r mesurau lliniaru a gyflwynwyd ar gyfer pob cam o'r prosiect datgomisiynu yn Wylfa. Mae mesurau lliniaru a gyflwynwyd yn y Datganiad Amgylcheddol gwreiddiol yn 2008 i'w cael mewn llythrennau nad ydynt yn italig. Ceir mesurau lliniaru ychwanegol, camau a sylwadau o Ddatganiad Amgylcheddol newydd 2013 mewn llythrennau italig.

Effaith Amgylcheddol	Mesur Lliniaru	Cam gweithredu	Sylwadau
<b>Ansawdd Aer a Llwch</b>			
<p><b>Allyriadau Llwch (o'r safle)</b></p> <ul style="list-style-type: none"> <li>Nid yw effaith llwch ar eiddo preswyl, derbynyddion diwydiannol, a mannau cyhoeddus (oherwydd gweithgareddau datgomisiynu arferol ar y safle e.e. adeiladu, dymchwel a thrafod gwastraff/defnyddiau) wedi'i hasesu'n un 'arwyddocaol' neu 'allweddol arwyddocaol'. Er hynny, defnyddir y mesurau lliniaru gyferbyn, fel y bo'n briodol, fel mesurau'r ymarfer gorau.</li> </ul>	<p>Gweithredir y mesurau ymarfer gorau canlynol fel y bo'n briodol:</p> <ul style="list-style-type: none"> <li>Defnyddio chwistrellau dŵr yn ystod gweithgareddau dymchwel allanol fel y bo'n briodol.</li> <li>Defnyddio chwistrellau dŵr yn ystod gweithrediadau mewnlenni allanol fel y bo'n briodol.</li> <li>Osgoi defnyddio cerbydau ar dir sydd heb ei wynebu os oes modd a chyfyngu cyflymder cerbydau ar wynebau o'r fath lle na ellir ei osgoi.</li> <li>Glanhau mwd/llwch oddi ar ffyrdd ar y safle'n rheolaidd a gosod llenni ar gerbydau sy'n cario llwythi a allai fod yn llychlyd, fel y bo'n briodol a hyd y gellir.</li> <li>Lleihau maint y llwch ar dywydd neilltuol o wyntog neu sych drwy amryw o weithgareddau e.e. defnyddio chwistrellau dŵr.</li> <li>Lleihau'r trafod diangen ar ddefnyddiau a gwastraff hyd y gellir.</li> <li>Defnyddio chwistrellau dŵr i gadw wynebau'n llaith ar dywydd sych a gwyntog.</li> <li>Lleihau maint y llwch o bentyrrau drwy amryw o dechnegau a allai gynnwys gosod llenni ar wynebau</li> </ul>	<ul style="list-style-type: none"> <li>Gorfodir camau rheoli arferol drwy weithdrefnau presennol y safle. Ystyrir unrhyw ofynion ychwanegol fel rhan o'r cyfiawnhad amgylcheddol, iechyd a diogelwch a gynhyrchir fel rhan o gynlluniau prosiect datgomisiynu unigol.</li> <li>Monitir effeithiolrwydd y mesurau lliniaru llwch. Mae amryw o ddulliau o fesur dyddodiadau llwch (e.e. padiau gludiog); defnyddio monitro cyfeiriadol os oes modd. Gallai fod yn briodol dechrau monitro cyn cychwyn ar y gwaith er mwyn pennu'r cyfraniad cefndir y gallai'r safle gyfrannu ato. Trafodir trefniadau a chytunir arnynt ymlaen llaw gyda'r awdurdod lleol fel y bo angen.</li> </ul> <p><i>Bydd dulliau penodol o fonitro llwch yn cael eu cytuno mewn ymgynghoriad â Swyddog Iechyd yr Amgylchedd CSYM.</i></p>	<ul style="list-style-type: none"> <li>Mae'r mesurau lliniaru hyn yn ymwneud yn bennaf ag effeithiau ar bobl. Fodd bynnag, drwy eu rhoi ar waith dilëir effeithiau posibl hefyd o ddyddodi llwch ar gynefinoedd sensitif sy'n union gyfagos i'r safle.</li> </ul>

Effaith Amgylcheddol	Mesur Lliniaru	Cam gweithredu	Sylwadau
	<p>a/neu ddefnyddio ffensiau gwynt ac ati fel y bo'n briodol.</p> <ul style="list-style-type: none"> <li>Lleihau maint y llwch drwy amryw o dechnegau a allai gynnwys gorchuddio cynwysyddion a/neu ddefnyddio ffensiau gwynt ac ati fel y bo'n briodol.</li> </ul>		
<p><b>Allyriadau Llwch (ar ochr y ffordd o gerbydau)</b></p> <ul style="list-style-type: none"> <li>Effaith llwch ar eiddo preswyl o gerbydau budr neu gerbydau sy'n cario llwythi a allai fod yn llychlyd.</li> </ul>	<p>Fel y bo'n briodol:</p> <ul style="list-style-type: none"> <li>Sicrhau bod defnyddiau llychlyd yn cael eu cludo'n briodol (e.e. gosod llenni ar gerbydau sy'n cario rwbél a defnyddiau llychlyd eraill);</li> <li>Glanhau mynedfa'r safle'n rheolaidd;</li> <li>Darparu cyfleusterau i olchi olwynion a chyrrff cerbydau fel y bo'n briodol.</li> </ul>	<ul style="list-style-type: none"> <li>Gorfodir camau rheoli arferol drwy weithdrefnau presennol y safle. Ystyrir unrhyw ofynion ychwanegol fel rhan o'r cyfiawnhad amgylcheddol, iechyd a diogelwch a gynhyrchir fel rhan o gynlluniau prosiect datgomisiynu unigol.</li> <li>Ystyrir y mesurau lliniaru hyn wrth ddatblygu'r Cynllun Rheoli Trafnidiaeth.</li> </ul>	<ul style="list-style-type: none"> <li>Mae'r mesurau lliniaru hyn yn ymwneud yn bennaf ag effeithiau ar bobl, a'u hamcan yw lleihau'r posibilrwydd i gwynion godi mewn cysylltiad â llwch ffo.</li> </ul>
<b>Archaeoleg a Threftadaeth Ddiwylliannol</b>			
<ul style="list-style-type: none"> <li>Mae'n bosibl y bydd rhai nodweddion yn y dirwedd hanesyddol wedi aros ar ôl aflonyddu arnynt drwy waith adeiladu yn union gyfagos i'r orsaf bŵer, yn ardal y maes parcio a'r maes parcio ychwanegol rhwng Porth y Pistyll a Phorth y Gwartheg ac yng nghyffiniau'r allfa ym Mhorth Wnal.</li> </ul>	<ul style="list-style-type: none"> <li>Cyn cychwyn ar unrhyw waith datgomisiynu a allai olygu tarfu ar y ddaear yng nghyffiniau'r orsaf bŵer, yn ardal y maes parcio a'r maes parcio ychwanegol rhwng Porth y Pistyll a Phorth y Gwartheg ac yng nghyffiniau'r allfa ym Mhorth Wnal, cynhelir arolwg ar droed i ganfod tystiolaeth ar y wyneb o anheddiad blaenorol a'r defnydd o dir yn yr ardal, gan gynnwys amaethyddol, diwydiannol, morol a gweithrediadau ar adeg rhyfel.</li> </ul>	<ul style="list-style-type: none"> <li>Sicrhau bod yr arolygon ar droed yn cael eu cynnal yn ddigonol cyn y gwaith a chael cyngor rhywun sy'n ddigon cymwys a phrofiadol yn gyntaf.</li> <li><i>Oherwydd arwyddocâd diwydiannol cyfadeilad Wylfa, caiff ei gofnodi ar lefel briodol cyn i'r gwaith ddatgymalu gael ei wneud, a chaiff cofnodion am ei adeiladu a'r defnydd ohono eu cadw mewn archif briodol.</i></li> <li><i>Cytunwyd gyda CBHC y bydd cofnod ffotograffig cyn y gwaith datgomisiynu ac ar ei ôl, ynghyd</i></li> </ul>	<p>Petai Horizon yn awyddus i brynu peth o'r tir hwn ar gyfer "Wylfa Newydd" – dylid cwblhau unrhyw waith cyn trosglwyddo</p>

Effaith Amgylcheddol	Mesur Lliniaru	Cam gweithredu	Sylwadau
		<p>â gwybodaeth gefndirol am hanes Wylfa, yn lefel briodol o gofnod.</p> <ul style="list-style-type: none"> <li>Os cytunir bod angen, caiff Cynllun Ysgrifenedig o Ymchwiliad (WSI) i roi manylion y lliniaru angenrheidiol ei gynhyrchu a chael cytundeb Ymddiriedolaeth Archeolegol Gwynedd cyn cychwyn datgomisiynu.</li> </ul>	<p>CBHC – Comisiwn Brenhinol Henebion Cymru</p>
<b>Ecoleg</b>			
<ul style="list-style-type: none"> <li>Aflonyddu ar neu golli meintiau bychain o laswelltir clogwyn arfordirol a llystyfiant traethlin drwy ddefnyddio Mannau Gosod i Lawr 1 (cornel gogledd-orllewin y safle) a 2 (cornel de-orllewin y safle – gan gynnwys maes parcio presennol y contractwyr).</li> </ul>	<ul style="list-style-type: none"> <li>Defnyddio clustogfa ym Man Gosod i Lawr 2 a chadw Man Gosod i Lawr 1 o fewn y ffens ddiogelwch allanol.</li> </ul>		<ul style="list-style-type: none"> <li>Efallai na fydd Man Gosod i Lawr 2 ar gael ar gyfer ei defnyddio i ddatgomisiynu oherwydd efallai y bydd wedi cael ei drosglwyddo i Horizon ar gyfer Prosiect Niwclear yr Adeilad Newydd.</li> <li>Bydd rhoi mesurau ar waith a fyddai'n darparu elw net ar gyfer bioamrywiaeth yn cael eu trafod a chytunir arnynt gyda CNC.</li> </ul>
<ul style="list-style-type: none"> <li>Colli neu aflonyddu ar gynefin o ddi-ddordeb botanegol canolog ym Man Gosod i Lawr 2.</li> </ul>	<ul style="list-style-type: none"> <li>Marcio clustogfa 2m o led drwy osod ffens neu wrych o rywogaeth gynhenid a gafwyd yn lleol i atal mynediad gan bersonél a cherbydau.</li> </ul>	<ul style="list-style-type: none"> <li>Sicrhau bod y mesurau'n cael eu rhoi ar waith yn ddigon buan cyn cychwyn ar y gwaith.</li> </ul>	
<ul style="list-style-type: none"> <li>Aflonyddu ar gynefinoedd ar glogwyni cyfagos drwy ddarnio coridor bywyd gwyllt yr arfordir oherwydd ymestyn Man Gosod i Lawr 1 i ben y clogwyn.</li> </ul>	<ul style="list-style-type: none"> <li>Ni fydd unrhyw ran o Fan Gosod i Lawr 1 yn ymestyn y tu allan i'r ffens ddiogelwch allanol.</li> </ul>		
<ul style="list-style-type: none"> <li>Y posibilrwydd o ddiraddio llystyfiant cyfoethog ei rywogaethau yn yr AHNE a'r Arfordir Treftadaeth ac yn</li> </ul>	<ul style="list-style-type: none"> <li>Rheoli llwch gan ddefnyddio technolegau safonol i gadw llwch i lawr gan gynnwys defnyddio dŵr (gweler ansawdd aer uchod).</li> </ul>		

Effaith Amgylcheddol	Mesur Lliniaru	Cam gweithredu	Sylwadau
<p>SoDdGA Tre'r Gof oherwydd dyddodi llwch o weithgareddau dymchwel ar y safle.</p> <ul style="list-style-type: none"> <li>Lladd gwiberod yn ddamweiniol wrth dymchwel y tanc dŵr tref (strwythur concriid mawr i'r gogledd o'r is-orsaf 400KV).</li> </ul>	<ul style="list-style-type: none"> <li>Gosod ffens ddiogel rhag ymlusgiaid o gwmpas y man gweithio a mynd ag ymlusgiaid o'r tu mewn iddi drwy chwilio â llaw neu ddefnyddio cuddfannau</li> <li>Strimio manau sy'n addas i wiberod â llaw i'w cymell i beidio â'u defnyddio cyn cychwyn dymchwel</li> <li>Adfer cynefin addas i wiberod ar ôl troed y tanc dŵr tref ar ôl ei ddychwel.</li> </ul>	<ul style="list-style-type: none"> <li>Cyflogir ecolegydd sydd â phrofiad addas i oruchwyllo'r gwaith hwn ac i gael caniatadau angenrheidiol gan Cyfoeth Naturiol Cymru.</li> <li>Sicrhau bod mesurau wedi'u rhoi ar waith yn ddigon buan cyn cychwyn ar y gwaith ac y ceir cyngor yn gyntaf gan rywun sydd â phrofiad a chymhwyster addas.</li> <li><i>Arolwg o ymlusgiaid (i gynnwys pob cynefin addas i ymlusgiaid ar y safle) flwyddyn cyn cychwyn y gwaith datgomisiynu a thorri â llaw unrhyw lystyfiant sy'n bresennol ar y safle ac y byddai'r gwaith arfaethedig yn effeithio arnynt. Petai ymlusgiaid yn cael eu canfod yn ystod yr arolwg cyn datgomisiynu, byddai ffensys rhag ymlusgiaid yn cael eu gosod o gwmpas ardaloedd o'r fath.</i></li> </ul>	<ul style="list-style-type: none"> <li>Mae camau gweithredu ar gyfer gwiberod wedi'u cynnwys hefyd yng Nghynllun Gweithredu Bioamrywiaeth Wylfa.</li> </ul>
<ul style="list-style-type: none"> <li>Aflonyddu ar rywogaethau adar drwy adeiladu argae coffr, dymchwel cyfadeilad porthdy'r allfa a dymchwel adeiladweithiau yn y môr drwy ddefnyddio ffrwydron.</li> </ul>	<ul style="list-style-type: none"> <li>Y dymchwel drwy ddefnyddio ffrwydron i ddigwydd y tu allan i'r tymhorau nythu ac ymfudo (Mawrth – Medi).</li> </ul>		



Effaith Amgylcheddol	Mesur Lliniaru	Cam gweithredu	Sylwadau
<ul style="list-style-type: none"> <li>Gallai colli cynefinoedd a mwy o aflonyddwch achosi amhariad difrifol i'r nythfa o wylanod ym Man Gosod i Lawr 1.</li> </ul>	<ul style="list-style-type: none"> <li>Cadw Man Gosod i Lawr 1 o fewn y ffens ddiogelwch allanol.</li> </ul>		
<ul style="list-style-type: none"> <li>Byddai'r posibilrwydd o golli cynefinoedd a/neu adeiladau'n gallu effeithio ar adar magu a rhywogaethau gwarchoddedig eraill.</li> </ul>	<ul style="list-style-type: none"> <li>Yr holl gynefinoedd sy'n addas ar gyfer nythu i gael eu dileu y tu allan i'r tymor nythu neu, os nad yw hynny'n bosibl, bydd ecolegydd cymwysedig yn gwirio safleoedd nythu ac atelir y gwaith os yw adar yn nythu. Dymchwelir adeiladau sy'n cynnal adar nythu y tu allan i'r tymor nythu.</li> </ul>	<ul style="list-style-type: none"> <li>Sicrhau bod mesurau'n cael eu rhoi ar waith yn ddigon buan cyn cychwyn ar y gwaith a chael cyngor yn gyntaf gan rywun sydd â phrofiad a chymhwyster addas.</li> <li><i>Darperir lliniariad am golli safleoedd nythod y frân goesgoch. Mae hyn yn cynnwys darparu blychau nythu artiffisial o fewn ardal na fyddai'r gwaith arfaethedig yn tarfu arni. Darperir blychau nythu addas cyn i'r gwaith datgomisiynu arfaethedig gychwyn.</i></li> <li><i>Bydd unrhyw adeiladau sy'n cael eu defnyddio gan y frân goesgoch sy'n magu yn cael eu dymchwel tu allan i dymor magu'r adar (sef rhwng mis Mawrth a mis Awst (yn gynhwysol).</i></li> <li><i>Bydd arolygon wedi'u diweddarau ar gyfer moch daear, dyfrgwn, llygod y dŵr a rhywogaethau eraill sydd wedi'u gwarchod yn gyffredinol yn cael eu cynnal flwyddyn cyn cychwyn unrhyw waith datgomisiynu a allai</i></li> </ul>	



Effaith Amgylcheddol	Mesur Lliniaru	Cam gweithredu	Sylwadau
		<p><i>effeithio ar y rhywogaethau hyn. Caiff yr arolygon eu hategu gan waith monitro parhaus gan Glerc Gwaith Ecolegol yn ystod y gwaith datgomisiynu gweithredol er mwyn sicrhau ei fod yn cydymffurfio â'r gyfraith.</i></p>	
<ul style="list-style-type: none"> <li>• Colli Adeilad 99 sy'n cynnal man clwydo corystlumod cyffredin a cholli adeiladau eraill sydd â photensial canolig neu uchel i gynnal ystlumod sy'n clwydo a cholli mannau clwydo posibl a gwirioneddol o ganlyniad i hynny.</li> </ul>	<ul style="list-style-type: none"> <li>• Archwilir pob adeilad o'r fath i ganfod mannau clwydo tua 2 flynedd cyn eu dymchwel; mesurau lliniaru ar gyfer mannau clwydo y deuir o hyd iddynt i'w derbyn a'u trwyddedu gan Cyfoeth Naturiol Cymru. Yn achos adeiladau lle na cheir bod ystlumod, fe'u dymchwelir dan oruchwyliaeth ecolegydd sydd â phrofiad a chymhwyster addas.</li> <li>• Mannau clwydo sy'n addas i'w defnyddio yn yr haf a'r gaeaf i'w darparu cyn cychwyn ar unrhyw waith dymchwel ac fel y cytunir Cyfoeth Naturiol Cymru.</li> <li>• Dymchwel dan drwydded EPS sy'n gwarantu allgau diogel a darparu man clwydo gwahanol.</li> </ul>	<ul style="list-style-type: none"> <li>• Sicrhau bod mesurau'n cael eu rhoi ar waith yn ddigon buan cyn cychwyn ar y gwaith a chael cyngor yn gyntaf gan rywun sydd â phrofiad a chymhwyster addas.</li> </ul>	<ul style="list-style-type: none"> <li>• Mae cam gweithredu i fonitro'r man clwydo i ystlumod yng Nghynllun Gweithredu Bioamrywiaeth Wylfa.</li> <li>• <i>Nodwyd bod Horizon eisoes wedi adeiladu ysguboriau i ystlumod ger y safle fel modd o liniaru effaith eu gwaith (sylw 2017 diweddariad).</i></li> </ul>
<ul style="list-style-type: none"> <li>• Aflonyddu ar ystlumod sy'n chwilota am fwyd am fod golau'n dianc.</li> </ul>	<ul style="list-style-type: none"> <li>• Lleihau gweithio wedi iddi nosi a'i gyfyngu i'r gaeaf; defnyddio goleuadau cyfeiriadol.</li> </ul>		
<ul style="list-style-type: none"> <li>• Aflonyddu ar anifeiliaid o deulu'r morfil a morloi llwyd drwy ddymchwel y lanfa dŵr oeri ac adeiladweithiau yn y môr gan ddefnyddio ffrwydron.</li> </ul>	<ul style="list-style-type: none"> <li>• Dymchwel â ffrwydron i ddigwydd ar y distyll.</li> <li>• Gwyliwr wedi'i neilltuo i sicrhau na welir anifeiliaid o deulu'r morfil yn yr ardal o leiaf 30 munud cyn dymchwel.</li> </ul>	<ul style="list-style-type: none"> <li>• Sicrhau bod mesurau'n cael eu rhoi ar waith yn ddigon buan cyn cychwyn ar y gwaith a chael cyngor yn gyntaf gan rywun</li> </ul>	

Effaith Amgylcheddol	Mesur Lliniaru	Cam gweithredu	Sylwadau
		sydd â phrofiad a chymhwyster addas.	
<b>Daeareg, Hydrodaeareg a Phriddoedd</b>			
<ul style="list-style-type: none"> <li>Newidiadau yn ansawdd pridd a/neu ddŵr daear oherwydd halogi priddoedd yn anfwriadol a/neu ddŵr daear sy'n codi oherwydd defnydd amhriodol o briddoedd, gwastraff neu ddefnyddiau halogedig i fewnlenwi.</li> </ul>	<ul style="list-style-type: none"> <li>Samplu a phrofi priddoedd, gwastraff a defnyddiau halogedig cyn eu defnyddio fel y bo'n briodol.</li> <li>Cael caniatâd i waredu priddoedd, gwastraff a defnyddiau anaddas neu eu trin ar y safle.</li> </ul>	<ul style="list-style-type: none"> <li>Ystyrir y mesurau lliniaru hyn fel rhan o'r cyfiawnhad amgylcheddol, iechyd a diogelwch a gynhrychir fel rhan o gynlluniau prosiectau datgomisiynu unigol.</li> </ul>	
<ul style="list-style-type: none"> <li>Newidiadau yn ansawdd pridd a/neu ddŵr daear oherwydd creu llwybrau halogi newydd (e.e. oherwydd creu tyllau turio, pentyrrau neu gloddiadau sy'n cysylltu haenau daearegol a oedd heb eu cysylltu o'r blaen).</li> </ul>	<ul style="list-style-type: none"> <li>Cydymffurfio â Safon Brydeinig 5930 (Cod Ymarfer ar gyfer Ymchwiliadau Safle) a Safon Brydeinig 10175 (Ymchwilio ar Safleoedd a Allai Fod Wedi'u Halogi – Cod Ymarfer).</li> <li>Cydymffurfio ag Adroddiad Technegol Asiantaeth yr Amgylchedd P5-065/TR (Agweddau Technegol ar Ymchwilio ar Safleoedd).</li> <li>Cydymffurfio â chanllawiau PPG perthnasol.</li> <li>Llunio asesiadau risg, datganiadau am ddulliau a chynlluniau wrth gefn.</li> <li>Defnyddio Tir Gwneuthuredig nad yw'r defnyddiau sydd ynddo'n fwy athraidd na'r cyfartaledd er mwyn osgoi problemau oherwydd llif dŵr daear.</li> <li>Gosod rhwystrau rhag llifau a monitro effeithiau patrymau lefel a llif yn ôl yr angen.</li> </ul>		

Effaith Amgylcheddol	Mesur Lliniaru	Cam gweithredu	Sylwadau
<ul style="list-style-type: none"> <li>Newidiadau yn ansawdd pridd a/neu ddŵr daear oherwydd colli neu ollwng sylweddau anymbelydrol.</li> </ul>	<ul style="list-style-type: none"> <li>Byndio manau storio cemegion a thanwydd yn unol â PPG2 a PPG6 a Rheoliadau Storio Olew 2001.</li> <li>Protocolau priodol ar gyfer trafod cemegion a thanwydd yn unol â PPG6 a PPG11, a staff hyfforddedig yn unig yn rhedeg cyfleusterau.</li> <li>Cynllunio er mwyn ymateb ar frys ar ôl colli sylweddau yn unol â PPG21, yn cynnwys cadw pecynnau trin colledion sylweddau ar y safle a sicrhau bod staff hyfforddedig ar gael.</li> <li><i>Dilyn canllawiau PPG 22 – Ymdrin â cholledion.</i></li> </ul>	<ul style="list-style-type: none"> <li>Gorfodir camau rheoli arferol drwy weithdrefnau presennol y safle. Ystyrir unrhyw ofynion ychwanegol fel rhan o'r cyfiawnhad amgylcheddol, iechyd a diogelwch a gynhyrchir fel rhan o gynlluniau prosiectau datgomisiynu unigol</li> </ul>	<p>.</p>
<ul style="list-style-type: none"> <li>Newidiadau yn ansawdd pridd a/neu ddŵr daear oherwydd aflonyddu anfwriadol neu anrheoledig neu ledaenu priddoedd sydd wedi'u halogi eisoes, yn cynnwys symud llwch gan y gwynt, glynu wrth gerbydau, cario mewn dŵr ffo a gweithrediadau amhriodol i storio/trafod pridd.</li> </ul>	<ul style="list-style-type: none"> <li>Astudiaethau wrth ddesg a gwaith ymchwilio, monitro ac adfer ar y safle cyn cychwyn ar y gwaith er mwyn canfod presenoldeb neu absenoldeb halogiadau, fel y gellir mabwysiadu arferion gweithio priodol o'r dechrau.             <ul style="list-style-type: none"> <li><i>Lle bo'n berthnasol; mabwysiadu Technegau EA Mesur Cyflym a Gweithdrefnau EA Model ar gyfer Rheoli Halogiad Tir (CLR11).</i></li> </ul> </li> <li>Mynediad dan reolaeth i mewn ac allan o fannau gweithio a allai neu y gwyddys eu bod wedi'u halogi fel y bo'n briodol.</li> <li>Cydymffurfio â'r canllawiau PPG priodol (h.y. PPG 2, 6, 11 a 21 fel y bo'n briodol).</li> </ul>	<ul style="list-style-type: none"> <li>Ystyrir y mesurau lliniaru hyn fel rhan o'r cyfiawnhad amgylcheddol, iechyd a diogelwch a gynhyrchir fel rhan o gynlluniau prosiectau datgomisiynu unigol.</li> </ul>	<ul style="list-style-type: none"> <li>Mae mesurau i olchi olwynion yn delio ag effeithiau o ran llwch, ecoleg, dyfroedd wyneb a phriffyrdd hefyd.</li> </ul>

Effaith Amgylcheddol	Mesur Lliniaru	Cam gweithredu	Sylwadau
	<ul style="list-style-type: none"> <li>• Gweler y mesurau lliniaru ar gyfer rheoli llwch (ansawdd aer a llwch uchod) yn cynnwys, os oes angen, defnyddio chwistrellau dŵr gan reoli dŵr gwastraff sy'n codi'n briodol a glanhau ffyrdd ar y safle.</li> <li>• Defnyddio offer golchi olwynion sy'n ailgylchu dŵr ar gerbydau nwyddau trwm sy'n gadael y safle fel y bo'n briodol.</li> <li>• Gweler y mesurau lliniaru isod o dan 'Halogi anfwriadol ar briddoedd a/neu ddŵr daear sy'n codi oherwydd storio priddoedd, gwastraffoedd neu ddefnyddiau halogedig dros dro'.</li> </ul>		
<ul style="list-style-type: none"> <li>• Newidiadau yn ansawdd pridd a/neu ddŵr daear oherwydd halogi anfwriadol ar briddoedd a/neu ddŵr daear sy'n codi oherwydd storio priddoedd, gwastraff neu ddefnyddiau halogedig dros dro.</li> </ul>	<ul style="list-style-type: none"> <li>• Samplu a phrofi priddoedd, gwastraff a defnyddiau cyn eu storio fel y bo'n briodol.</li> <li>• Rhannu a didoli ar y safle fel y bo'n briodol.</li> <li>• Defnyddio dulliau cynnwys (e.e. pilennau) i leihau'r tebygolrwydd o groeshalogi, fel y bo'n briodol.</li> <li>• Rheoli dŵr ffo sy'n codi am fod glaw yn llifo i fannau storio i briddoedd, gwastraff a defnyddiau sydd neu a allai fod yn halogedig.</li> <li>• Defnyddio Cynllun Rheoli Gwastraff Safle.</li> </ul>	<ul style="list-style-type: none"> <li>• Ystyrir y mesurau lliniaru hyn fel rhan o'r cyfiawnhad amgylcheddol, iechyd a diogelwch a gynhyrchir fel rhan o gynlluniau prosiectau datgomisiynu unigol.</li> </ul>	
<ul style="list-style-type: none"> <li>• Newidiadau yn ansawdd a/neu lif dŵr daear oherwydd effeithiau anfwriadol ar lefel, llif ac ansawdd dŵr daear oherwydd mewnlenni isloriau dwfn a thorri</li> </ul>	<p><i>Cynnal proses asesu risg ansoddol haenog i ddeall yr adeiladweithiau, ansawdd y concriid, effaith y rhyngwyneb halwynog neu ddŵr daear er mwyn deall pa mor bosibl fyddai</i></p>	<ul style="list-style-type: none"> <li>• Ystyrir y mesurau lliniaru hyn fel rhan o'r cyfiawnhad amgylcheddol, iechyd a diogelwch a gynhyrchir fel rhan o</li> </ul>	

Effaith Amgylcheddol	Mesur Lliniaru	Cam gweithredu	Sylwadau
<p>adeiladweithiau isloriau i atal dŵr rhag cronni.</p>	<p><i>rhydau ionau neu halogiad o'r arwyneb i'r dŵr daear. Os gwelir bod effaith andwyol yn bosibl, cynnal asesiad risg geo-amgylcheddol manwl i oleuo'r dulliau datgomisiynu ac i ystyried unrhyw halogi a chyfuniadau geodechnegol sy'n benodol i'r safle.</i></p> <ul style="list-style-type: none"> <li>• Cael disgrifiadau gwell o lefelau dŵr daear a chyfeiriad llifau cyn dechrau datgomisiynu.</li> <li>• Samplu a phrofi priddoedd, gwastraff a defnyddiau a allai fod wedi'u halogi cyn eu defnyddio fel y bo'n briodol.</li> <li>• Tyllu'r holl wasanaethau a sylfeini sy'n weddill i leihau'r tebygolrwydd o gronni. <ul style="list-style-type: none"> <li>• <i>Gallai dewisiadau eraill yn lle tyllu gynnwys ôl-lenwad gydag athreiddedd isel strwythurol (e.e. llenwad gludiol neu ludiol caregog) a/neu asesu a yw 'cronni' (e.e. o fewn llenwad gronynnog) yn sefyllfa o risg.</i></li> <li>• <i>Symud tanciau dan yr wyneb a selio lleoedd gwag os yw hynny'n briodol (gweler PPG 27).</i></li> </ul> </li> </ul>	<p>gynlluniau prosiectau datgomisiynu unigol.</p>	
<ul style="list-style-type: none"> <li>• Newidiadau yn ansawdd a/neu lefelau a llif dŵr daear oherwydd symud halogiadau sy'n bod eisoes oherwydd newidiadau yn y lefelau trwythiad a newidiadau o ganlyniad i hynny ym mhatrwm llif dŵr daear.</li> </ul>	<ul style="list-style-type: none"> <li>• Astudiaethau wrth ddesg ac ymchwil ar y safle i bennu lefelau dŵr daear, llifau a disgrifio holl hyd a lled unrhyw halogi.</li> <li>• <i>Cynnal adolygiad haenog o'r safle lleol, ymchwiliad sy'n benodol i'r safle a gwybodaeth hydroddaearegol i</i></li> </ul>	<ul style="list-style-type: none"> <li>• Ystyrir y mesurau lliniaru hyn fel rhan o'r cyfiawnhad amgylcheddol, iechyd a diogelwch a gynhyrchir fel rhan o gynlluniau prosiectau datgomisiynu unigol.</li> </ul>	

Effaith Amgylcheddol	Mesur Lliniaru	Cam gweithredu	Sylwadau
	<p><i>oleuo unrhyw effeithiau a mesurau lliniaru sy'n angenrheidiol</i></p> <ul style="list-style-type: none"> <li>• <i>Disgrifio'r halogiad tebygol dan adeiladau/i oleuo tarddiadau posibl halogiad.</i></li> <li>• Tynnu'r dŵr o fannau yr effeithiwyd arnynt i osgoi symud halogyddion. Efallai y bydd angen camau adfer os yw'r halogi'n arwyddocaol.</li> <li>• Cyfyngu'n well ar yr amodau llinell sylfaen presennol ar gyfer ansawdd dŵr daear er mwyn cael cymhariaeth addas ag unrhyw newidiadau yn y dyfodol.</li> <li>• Dewis defnyddiau mewnlenwi sydd â phriodweddau ffisegol a chemegol priodol.</li> </ul>		
<ul style="list-style-type: none"> <li>• Diraddio defnyddiau adeiladu oherwydd lefelau uchel o sylffad mewn pridd neu ddŵr daear.</li> </ul>	<ul style="list-style-type: none"> <li>• Gwneir profion am sylffad mewn mannau lle mae concrit i'w osod. Detholir y radd briodol o goncrit yn unol â BRE Special Digest 1 (Cyfeiriad 12 yn Adran 13).</li> <li>• Cyn adeiladu elfennau unigol yn y cynllun, ymgwymerir ag ymchwiliadau daearegol-amgylcheddol manwl er mwyn penderfynu ar y dulliau adeiladu ac ystyried unrhyw gyfyngiadau daearegol-dechnegol a rhai o ran halogiad mewn safle penodol.</li> </ul>		

Effaith Amgylcheddol	Mesur Lliniaru	Cam gweithredu	Sylwadau
<b>Tirwedd ac Elfennau Gweledol</b>			
<ul style="list-style-type: none"> <li>Effeithiau ar olygfeydd lleol</li> </ul>	<ul style="list-style-type: none"> <li>Defnyddio goleuadau cyfeiriadol.                             <ul style="list-style-type: none"> <li><i>Cynhelir Asesiad Morlunol ar y cyd ag unrhyw ddatblygiad newydd pwysig yn Wylfa.</i></li> </ul> </li> </ul>	<ul style="list-style-type: none"> <li>Ystyrir y mesurau lliniaru hyn fel rhan o'r cyfiawnhad amgylcheddol, iechyd a diogelwch a gynhyrchir fel rhan o gynlluniau prosiectau datgomisiynu unigol.</li> </ul>	<ul style="list-style-type: none"> <li>Aseswyd na fydd yr effaith sy'n gysylltiedig â goleuadau ychwanegol ar y safle yn arwyddocaol. Er hynny, cynigir y mesur lliniaru hwn fel yr ymarfer gorau, er mwyn cyfyngu'r goleuo i'r manau hynny y mae'n fwriad eu goleuo yn unig.</li> </ul>
<b>Sŵn a Dirgryndod</b>			
<p><b>Eiddo preswyl lleol, manau adloniadol a derbynyddion diwydiannol</b></p> <ul style="list-style-type: none"> <li>Newidiadau cyffredinol yn y sŵn sy'n dod yn uniongyrchol o'r safle a newidiadau cysylltiedig mewn traffig.</li> </ul>	<p>Fel y bo'n briodol:</p> <ul style="list-style-type: none"> <li>Defnyddio cyfarpar y gosodwyd offer distewi effeithiol arno os yw'n ymarferol;</li> <li>Penodi cysylltydd ar y safle y gellir cyfeirio cwynion/ymholiadau ato am weithgarwch adeiladu/dymchwel – ymchwilir i unrhyw gwynion a chymerir camau os yw'n briodol;</li> <li>Hysbysu trigolion lleol am weithgareddau eithriadol;                             <ul style="list-style-type: none"> <li>Dim gweithio yn yr awyr agored a allai fod yn arwyddocaol y tu allan i oriau gweithio arferol heb gael cytundeb yr awdurdod lleol ymlaen llaw;</li> <li><i>Caiff yr oriau gweithio eu cynllunio, a rhoddir ystyriaeth i effeithiau sŵn ar bobl mewn ardaloedd o gwmpas gweithrediadau'r safle, gan ystyried natur y defnydd o'r tir,</i></li> </ul> </li> </ul>	<ul style="list-style-type: none"> <li>Ystyrir y mesurau lliniaru hyn fel rhan o'r cyfiawnhad amgylcheddol, iechyd a diogelwch a gynhyrchir fel rhan o gynlluniau prosiectau datgomisiynu unigol.</li> </ul>	<ul style="list-style-type: none"> <li>Efallai y bydd yn briodol gosod rhwystrau sŵn rhwng gweithgareddau neilltuol o swnllyd a derbynyddion sensitif ond ni chynigir hynny ar hyn o bryd. Ar ôl cwblhau methodoleg fanwl y gwaith, efallai y bydd yn briodol gwneud cytundeb â'r awdurdod lleol o dan Adran 61 o Ddeddf Rheoli Llygredd 1974.</li> </ul>



Effaith Amgylcheddol	Mesur Lliniaru	Cam gweithredu	Sylwadau
	<p><i>hyd y gwaith a beth yw canlyniad tebygol ymestyn y cyfnod gweithio.</i></p> <ul style="list-style-type: none"> <li>• Yr holl weithgarwch adeiladu i'w gyflawni'n unol â'r ymarfer da sydd wedi'i ddisgrifio yn Safon Brydeinig 5228:1997 Rheoli Sŵn a Dirgryndod ar Safleoedd Adeiladu a Safleoedd Agored. Mae hyn yn cynnwys y lleiaf posibl o sbarduno injans, diffodd peiriannau nad oes eu hangen a chynnal a chadw cyfarpar yn rheolaidd.</li> <li>• <i>Pan fo modd yn rhesymol, caiff dulliau gweithio tawel eu defnyddio, gan gynnwys defnyddi'r peiriant mwyaf addas, oriau gweithio rhesymol ar gyfer gwaith swnllyd, a chynildeb a chyflymder gweithrediadau. Caiff gwaith ar y safle ei drefnu, pan fo'n briodol, fel na fydd cerbydau cludo yn cyrraedd nac yn gadael y safle rhwng 1900 a 0700 o'r gloch.</i></li> <li>• <i>Caiff sŵn ei reoli wrth ei darddiad a chyfyngir ar ledaeniad sŵn, drwy weithredu mesurau cyffredinol megis:</i></li> <li>• <i>Osgoi sbarduno injans yn ddiangen a diffodd offer pan nad oes eu hangen;</i></li> </ul>		

Effaith Amgylcheddol	Mesur Lliniaru	Cam gweithredu	Sylwadau
	<ul style="list-style-type: none"> <li>• <i>Cynnal a chadw'r llwybrau cludo mewnol yn dda ac osgoi graddiannau serth;</i></li> <li>• <i>Cadw leinin rwber mewn llithrfeydd ac arllwysfeydd er mwyn lleihau effaith sŵn;</i></li> <li>• <i>Lleihau uchdwr gollwng deunyddiau.</i></li> <li>• <i>Tanio peiriannau a cherbydau ar ôl ei gilydd yn hytrach na gyda'i gilydd.</i></li> <li>• <i>Bydd symud peiriannau ar y safle ac o gwmpas y safle yn talu sylw i oriau gweithredu arferol y safle a lleoli unrhyw leoliadau derbyn sensitif cyn belled ag y mae modd yn ymarferol.</i></li> <li>• <i>Defnyddio larymau bacio clywadwy confensiynol beri problemau ar rai safleoedd ac mae dewisiadau eraill ar gael. Bydd systemau rhybuddio bacio clywadwy o'r math sydd, er yn sicrhau eu bod yn rhoi rhybudd priodol, yn cael yr effaith sŵn leiaf ar bobl y tu allan i'r safleoedd. Lle bo'n ymarferol, defnyddir systemau rhybuddio bacio eraill i leihau effaith sŵn y tu allan i safleoedd.</i></li> <li>• <i>Cytunir ar ddull o fesur sŵn cyn cychwyn ar y gwaith ar y safle.</i></li> </ul>		

Effaith Amgylcheddol	Mesur Lliniaru	Cam gweithredu	Sylwadau
<b>Economaidd-gymdeithasol</b>			
<p><b>Cyflogaeth Uniongyrchol</b></p> <ul style="list-style-type: none"> <li>Cyfleoedd gwaith a lefelau diweithdra yn Ynys Môn.</li> </ul>	<ul style="list-style-type: none"> <li>Bydd Magnox Cyf yn gwneud pob ymdrech i adleoli staff yr effeithir arnynt a helpu staff i ailhyfforddi neu ailsgilio ar gyfer rolau datgomisiynu.</li> <li>Bydd Magnox Cyf yn annog ei gontractwyr i ddefnyddio llafur, cyfarpar a gwasanaethau lleol lle bynnag y bo modd. <ul style="list-style-type: none"> <li><i>Bydd Magnox yn gwneud pob ymdrech i ail-leoli staff yr effeithir arnynt a staff cefnogol i ailhyfforddi neu ailsgilio ar gyfer rolau datgomisiynu, yn ogystal ag ailhyfforddi ar gyfer rolau newydd o fewn yr orsaf bŵer niwclear newydd arfaethedig yn Wylfa (os oes modd) a diwydiannau eraill ar Ynys Môn.</i></li> <li><i>Paratoi Cynllun Rheoli Traffig ar y cyd â pherchnogion yr orsaf bŵer niwclear newydd arfaethedig yn Wylfa (h.y. lleihau'r effaith ar sector twristiaeth yr Ynys);</i></li> <li><i>Rhoi mewnbwn i'r Asesiad Effaith ar y Gymraeg sy'n cael ei baratoi gan berchnogion yr orsaf bŵer niwclear newydd arfaethedig yn Wylfa;</i></li> <li><i>Bydd cydlynu a chydweithio rhwng Magnox a datblygwyr eraill ar Ynys Môn h.y. gan</i></li> </ul> </li> </ul>	<ul style="list-style-type: none"> <li>Rhoddir rhestr i gontractwyr o gwmnïau lleol y gwyddys eu bod yn gallu cymryd rhan fel isgontractwyr mewn gweithiau datgomisiynu.</li> </ul>	<p>Diweddariad 2019 – o ganlyniad i'r ffaith bod prosiect 'Wylfa Newydd' wedi cael ei ohirio – efallai y bydd cynllun rheoli traffig annibynnol yn briodol.</p>

Effaith Amgylcheddol	Mesur Lliniaru	Cam gweithredu	Sylwadau
	<p><i>gynnwys perchnogion yr orsaf bŵer niwclear newydd arfaethedig yn Wylfa, os gellir sicrhau manteision economaidd. Fel y nodir yn yr Adroddiad Cwmpasu Barn cyn y cais yn 2012, bydd y posibilrwydd o liniaru ar y cyd rhwng Wylfa a'r orsaf bŵer niwclear newydd arfaethedig yn cael ei rymuso mewn diweddariadau yn y dyfodol ac adolygiadau o Gynlluniau Rheoli Amgylcheddol y safle a phan fydd cynlluniau ar gyfer yr orsaf bŵer niwclear newydd arfaethedig yn cael eu diffinio'n well.</i></p>		
<b>Dyfroedd Wyneb</b>			
<ul style="list-style-type: none"> <li>Newidiadau yn ansawdd dŵr tirol ac arfordirol o ganlyniad i ryddhau dŵr ffo sy'n llawn gwaddodion o symudiadau adeiladu, dymchwel a thraffig.</li> </ul>	<p>Lle y bo angen:</p> <ul style="list-style-type: none"> <li>dyfrhau er mwyn atal lledaenu llwch gan y gwynt i fannau lle y byddai'n debygol o gael ei olchi i ddraeniau dŵr wyneb wedyn;</li> <li>dylunio a lleoli twmpathau rwbel yn ofalus: gallai hyn gynnwys codi waliau isel o gwmpas manau lle mae rwbel;</li> <li>gosod llenni ar dwmpathau rwbel tymor hir neu eu hadu;</li> <li>defnyddio atalfeydd gwaddodion i gadw dŵr ffo o fewn manau penodol;</li> </ul>	<ul style="list-style-type: none"> <li>Ystyrir y mesurau lliniaru hyn fel rhan o'r cyfiawnhad amgylcheddol, iechyd a diogelwch a gynhyrchir fel rhan o gynlluniau prosiectau datgomisiynu unigol.</li> </ul>	<ul style="list-style-type: none"> <li>Mae mesurau i olchi olwynion yn delio hefyd ag effeithiau sy'n ymwneud â llwch, ecoleg, daeareg etc. a rhai sy'n gysylltiedig â phriffyrdd.</li> </ul>

Effaith Amgylcheddol	Mesur Lliniaru	Cam gweithredu	Sylwadau
	<ul style="list-style-type: none"> <li>• mesurau i gadw ffyrdd ar y safle ac oddi arno'n rhydd o waddodion, gan gynnwys defnyddio golchwyr olwynion a glanhawyr ffyrdd sy'n ailgylchu dŵr;</li> <li>• defnyddio cysyniadau draenio cynaliadwy i reoli maint y gwaddodion yn y dŵr wyneb sy'n draenio oddi mewn ac oddi allan i systemau draenio;</li> <li>• atal dŵr rhag mynd i mewn i gloddiadau drwy ddefnyddio ffosydd atal;</li> <li>• sicrhau bod darpariaeth i ddelio â dŵr lleidiog – gallai hyn gynnwys llynnoedd gwaddodi ar y safle neu drefniadau i fynd â dŵr lleidiog oddi ar y safle.</li> </ul>		
<ul style="list-style-type: none"> <li>• Newidiadau yn ansawdd dŵr tirol ac arfordirol oherwydd colli neu ollwng meintiau bach o sylweddau anymbelydrol.</li> </ul>	<ul style="list-style-type: none"> <li>• Cydymffurfio â Chanllawiau Atal Llygredd perthnasol Asiantaeth yr Amgylchedd, gan gynnwys y rheini ar leoli cyfleusterau storio cemegion/tanwydd, defnyddio byndiau, protocolau i drafod sylweddau a chynlluniau ymateb i golli sylweddau (e.e. PPG2; PPG5; PPG6; PPG11 a PPG21).</li> </ul>	<ul style="list-style-type: none"> <li>• Gorfodir camau rheoli arferol drwy weithdrefnau presennol y safle. Ystyrir unrhyw ofynion ychwanegol fel rhan o'r cyfiawnhad amgylcheddol, iechyd a diogelwch a gynhrychir fel rhan o gynlluniau prosiect datgomisiynu unigol.</li> </ul>	
<b>Traffig a Thrafnidiaeth</b>			
<ul style="list-style-type: none"> <li>• Effeithiau ar weithrediad a diogelwch ac amgylchedd yr A5025.</li> </ul>	<ul style="list-style-type: none"> <li>• Ni chynigir unrhyw fesurau lliniaru penodol oherwydd safon bresennol yr A5025, gan fod y cyfraddau damweiniau ar y llwybr ar yr un lefel</li> </ul>	<ul style="list-style-type: none"> <li>• Datblygu Cynllun Rheoli Traffig i annog trafndiaeth gymunedol neu rannu ceir.</li> </ul>	<p><i>Bydd y Cynllun Rheoli Traffig hefyd yn cael ei ddiweddarau os/pan fydd y gwaith sy'n gysylltiedig â datgomisiynu</i></p>



Effaith Amgylcheddol	Mesur Lliniaru	Cam gweithredu	Sylwadau
	<p>neu'n is na'r cyfartaledd cenedlaethol ac am fod lefel y newidiadau mewn llifau traffig yn isel. Er hynny, rhoddir Cynllun Teithio ar waith a fydd o gymorth i leihau nifer y teithiau a gynhyrchir gan yr orsaf. Trafodir y cynllun hwn ymlaen llaw â'r awdurdod priffyrdd perthnasol.</p> <ul style="list-style-type: none"> <li>I leihau effeithiau traffig a thrafnidiaeth sy'n gysylltiedig â datgomisiynu Wylfa, caiff Cynllun Rheoli Traffig ei lunio a chytunir arno gyda'r Awdurdod Priffyrdd.</li> <li>Bydd cyfundrefn fonitro yn cael ei sefydlu hefyd i benderfynu ar effaith y mesurau cynllunio teithio a monitro'r cynrychiadau traffig yn gyffredinol yn ystod y gwaith datgomisiynu.</li> </ul>	<ul style="list-style-type: none"> <li><i>Bydd y Cynlluniau Rheoli Traffig yn nodi mesurau i leihau effaith symudiadau lorïau trymion fel y nodir yn yr enghreifftiau sydd yn Atodiad 18.1 o Gynllun Amgylcheddol 2008. I leihau'r effaith sy'n gysylltiedig â'r staff (gan gynnwys contractwyr, staff Magnox ayyb), sy'n teithio i'r safle ac o'r safle, bydd y Cynllun Rheoli Traffig yn cynnwys mesurau cynllunio teithio. I ddechrau, bydd hyn yn cynnwys mesurau i annog staff i rannu ceir wrth deithio i'r safle ac o'r safle, a bydd yn darparu gwybodaeth am opsiynau teithio cynaliadwy cyn datblygu'r mesurau ymhellach yn dilyn adborth/arolygon gyda staff pan fydd y gwaith datgomisiynu'n cychwyn.</i></li> <li><i>Gallai'r gyfundrefn fonitro gynnwys holi staff sy'n teithio i'r safle i ganfod sut maent yn teithio a phenderfynu pa fesurau allai weithio er mwyn newid y modd, yn ogystal â chyflwyno cyfrifydd traffig</i></li> </ul>	<p><i>Wylfa yn cyd-daro â datblygiadau sylweddol yn y gymdogaeth, megis yr orsaf bŵer niwclear newydd arfaethedig yn Wylfa. Er y bydd effeithiau cronol traffig a thrafnidiaeth yn uwch, ystyrir bod cyfle i leihau'n sylweddol yr effaith unigol sy'n gysylltiedig â datgomisiynu Wylfa drwy Gynllun Rheoli Traffig ar y cyd.</i></p> <p><i>Gallai mesurau gynnwys: cydlynu symudiadau lorïau trymion (felly os disgwylir cyfnodau dwys o symudiadau lorïau trymion ar gyfer yr orsaf bŵer niwclear newydd arfaethedig yn Wylfa, efallai y bydd modd lleihau symudiadau lorïau trymion ar gyfer y datgomisiynu ac fel arall), rhannu cyfleusterau o bosibl megis y Cyfleuster Dadlwytho Morol (CDM) a allai gael ei ddarparu fel rhan o'r orsaf bŵer niwclear newydd arfaethedig, a/neu ailgylchu deunyddiau o fewn y safle'n ehangach (e.e. defnyddio uwchbridd dros ben a gynhyrchir gan yr orsaf bŵer niwclear newydd arfaethedig yn Wylfa i lenwi i mewn ar y safle datgomisiynu).</i></p>

Effaith Amgylcheddol	Mesur Lliniaru	Cam gweithredu	Sylwadau
		<p><i>parhaol ar fynedfa'r safle a allai fonitro'r cynyrchiadau traffig yn ystod y gwaith datgomiynu.</i></p>	<p><i>Gallai cyfleoedd i gynllunio teithio ar gyfer staff datgomiynu sy'n teithio i'r safle gynyddu gan bresenoldeb yr orsaf bŵer niwclear newydd arfaethedig yn Wylfa. Gallai hyn gynnwys cael mwy o gyfle o gael partner i rannu car i'r gwaith a chaniatáu i staff datgomiynu ddefnyddio'r llety sydd i gael ei ddarparu ar gyfer y gweithwyr adeiladu sy'n gysylltiedig â'r orsaf bŵer niwclear newydd arfaethedig yn Wylfa, ac felly byddent yn gallu rhannu ceir/defnyddio'r gwasanaethau bws gwennol neu fesurau lliniaru cynlluniau teithio a gynigir fel rhan o'r orsaf bŵer niwclear newydd arfaethedig yn Wylfa.</i></p>

## Cynllun Rheoli Amgylcheddol

Gweithgareddau lle y gallai mesurau lliniaru fod yn ofynnol ond lle na ellir dewis mesurau penodol eto (Amod 3b)

Effaith Amgylcheddol	Mesurau Lliniaru a Ystyrir
<ul style="list-style-type: none"><li>Ni ddynodwyd unrhyw weithgareddau o'r fath.</li></ul>	

Gweithgareddau lle y gallai mesurau lliniaru fod yn ofynnol ond lle nad oes modd dynodi mesurau lliniaru posibl eto (Amod 3c)

Effaith Amgylcheddol
<ul style="list-style-type: none"><li>Ni ddynodwyd unrhyw weithgareddau o'r fath.</li></ul>

Gofal a Chynnal a Chadw (Ni fydd topigau sydd heb eu rhestru yma'n cael effeithiau amgylcheddol niweidiol arwyddocaol yn y cyfnod datgomiynu hwn)

Effaith Amgylcheddol	Mesur Lliniaru	Cam gweithredu	Sylwadau
<b>Daeareg, Hydrodaeareg a Phriddoedd</b>			
<ul style="list-style-type: none"><li>Creu llwybrau hirdymor newydd i halogyddion (e.e. drwy gysylltu haenau daearegol a oedd heb eu cysylltu o'r blaen)</li></ul>	<ul style="list-style-type: none"><li>Cydymffurfio â Safon Brydeinig 5930 (Cod Ymarfer ar gyfer Ymchwiliadau Safle) a Safon Brydeinig 10175 (Ymchwilio ar Safleoedd a Allai Fod Wedi'u Halogi – Cod Ymarfer).</li><li>Cydymffurfio ag Adroddiad Technegol Asiantaeth yr Amgylchedd P5-065/TR (Agweddau Technegol ar Ymchwilio ar Safleoedd).</li><li>Cydymffurfio â chanllawiau PPG perthnasol.</li><li>Llunio asesiadau risg, datganiadau am ddulliau a chynlluniau wrth gefn.</li></ul>		

Effaith Amgylcheddol	Mesur Lliniaru	Cam gweithredu	Sylwadau
<ul style="list-style-type: none"> <li>Mae nifer o dasgau a gyflawnir yn ystod y cyfnod Paratodau Gofal a Chynnal a Chadw a allai arwain at effeithiau parhaus mewn cyfnodau datgomisiynu dilynol. Mewn cysylltiad â'r effeithiau parhaus hyn, mae rhai neu'r cwbl o'r effeithiau a'r mesurau lliniaru (y byddai pob un ohonynt wedi'i ddefnyddio yn y cyfnod blaenorol) wedi'u disgrifio uchod o dan Daeareg, Hydroddaeareg a Phriddoedd ar gyfer y cyfnod Paratodau Gofal a Chynnal a Chadw.</li> </ul>			
<b>Tirwedd ac Elfennau Gweledol</b>			
<ul style="list-style-type: none"> <li>Effeithiau ar olygfeydd lleol</li> </ul>	<ul style="list-style-type: none"> <li>Defnyddio goleuadau cyfeiriadol.</li> </ul>		

Clirio'r Safle'n Derfynol

Mesurau lliniaru a ddynodwyd eisoes (Amod 3a)

Effaith Amgylcheddol	Mesur Lliniaru	Cam gweithredu	Sylwadau
<b>Ansawdd Aer a Llwych</b>			
<p><b>Allyriadau Llwych (ar ochr y ffordd o gerbydau)</b></p> <ul style="list-style-type: none"> <li>Mwy o llwych wrth dderbynyddion ar hyd llwybrau traffig oherwydd cerbydau budr neu gerbydau sy'n cario llwythi llychlyd.</li> </ul>	<p>Fel y bo'n briodol:</p> <ul style="list-style-type: none"> <li>Gosod llenni ar lorïau sy'n cario llwythi llychlyd;</li> <li>Glanhau mynedfa'r safle'n rheolaidd</li> <li>Darparu cyfleusterau i olchi olwynion a chyrrff cerbydau os yw'n briodol ar gyfer, o leiaf, gerbydau nwyddau trwm sy'n gadael y safle.</li> </ul>	<ul style="list-style-type: none"> <li>Gorfodir camau rheoli arferol drwy weithdrefnau presennol y safle. Ystyrir unrhyw ofynion ychwanegol fel rhan o'r cyfiawnhad amgylcheddol, iechyd a diogelwch a gynhyrchir fel rhan o gynlluniau prosiect datgomisiynu unigol.</li> <li>Ystyrir y mesurau lliniaru hyn wrth ddatblygu'r Cynllun Rheoli Trafnidiaeth.</li> </ul>	<ul style="list-style-type: none"> <li>Mae'r mesurau lliniaru hyn yn ymwneud yn bennaf ag effeithiau ar bobl, a'u hamcan yw lleihau'r posibilrwydd i gwynion godi mewn cysylltiad â llwych ffo.</li> </ul>
<b>Archaeoleg a Threftadaeth Ddiwylliannol</b>			
<ul style="list-style-type: none"> <li>Ni ddynodwyd unrhyw effeithiau amgylcheddol niweidiol arwyddocaol o ganlyniad i weithgareddau datgomisiynu</li> </ul>			

<b>Ecoleg</b>			
<ul style="list-style-type: none"> <li>Disgwylir y bydd yr effeithiau a'r mesurau lliniaru sy'n gysylltiedig â'r cyfnod hwn yn debyg iawn i'r rheini a ddynodwyd ar gyfer y cyfnod Paratodau Gofal a Chynnal a Chadw. Felly ailadroddir y mesurau lliniaru ar gyfer y cyfnod Paratodau Gofal a Chynnal a Chadw yn y fan hon er mwyn peidio â gadael bwlch. Fodd bynnag, cyn cychwyn ar unrhyw waith, ymgymerir â nifer o arolygon ecolegol i ganfod presenoldeb neu absenoldeb rhywogaethau a warchodir a chynefinoedd neu rywogaethau sy'n bwysig o ran cadwraeth, oddi mewn i'r safle ac yn union gyfagos iddo a hyd at bellter a gytunir o ffin y safle. Adolygir y mesurau lliniaru a gynigir a'u diwygio fel y bo'n briodol ar y pryd yng ngoleuni canlyniadau'r arolygon newydd a pholisïau cadwraeth natur a geir bryd hynny.</li> </ul>			
<b>Daeareg, Hydrodaeareg a Phriddoedd</b>			
<ul style="list-style-type: none"> <li>Mae'r gweithiau yn ystod cyfnod Clirio'r Safle'n Derfynol yn debyg i'r rheini a gyflawnir yn y cyfnod Paratodau Gofal a Chynnal a Chadw, a fydd yn fodd i dynnu'r adeiladweithiau a pheiriannau ymbelydrol sy'n weddill ar y safle.</li> <li>Mae maint ac arwyddocâd yr effeithiau drwy gymryd neu beidio â chymryd camau lliniaru yn debyg i'r rheini a drafodwyd ar gyfer y cyfnod Paratodau Gofal a Chynnal a Chadw ac felly nid ydynt wedi'u haildrodd yn yr adran hon.</li> <li>Y prif wahaniaeth yn ystod cyfnod Clirio'r Safle'n Derfynol wrth ddatgomisiynu yw effaith lesol y camau adfer yr aseswyd bod iddi 'arwyddocâd allweddol' oherwydd, ar ôl monitro i ddilysu'r camau adfer, dilëir yr holl gyfyngiadau yn y pen draw, gan mai hyn yw un o amcanion y camau adfer ar hyn o bryd.</li> </ul>			
<b>Tirwedd ac Elfennau Gweledol</b>			
<ul style="list-style-type: none"> <li>Effaith ar olygfeydd lleol</li> </ul>	<ul style="list-style-type: none"> <li>Dylai unrhyw oleuadau newydd a osodir ar y safle fod yn oleuadau cyfeiriadol.</li> </ul>	<ul style="list-style-type: none"> <li>Ystyrir y mesurau lliniaru hyn fel rhan o'r cyfiawnhad amgylcheddol, iechyd a diogelwch a gynhrychir fel rhan o gynlluniau prosiectau datgomisiynu unigol.</li> </ul>	<ul style="list-style-type: none"> <li>Aseswyd na fydd yr effaith sy'n gysylltiedig â goleuadau ychwanegol ar y safle yn arwyddocaol. Er hynny, cynigir y mesur lliniaru hwn fel yr ymarfer gorau, er mwyn cyfyngu'r goleuo i'r mannau hynny y mae'n fwriad eu goleuo yn unig.</li> </ul>

Effaith Amgylcheddol	Mesur Lliniaru	Cam gweithredu	Sylwadau
<b>Sŵn a Dirgryndod</b>			
<p><b>Eiddo preswyl lleol, mannau adloniadol a derbynyddion diwydiannol</b></p> <ul style="list-style-type: none"> <li>Lefelau sŵn uwch wrth dderbynyddion oherwydd gweithgareddau ar y safle.</li> </ul>	<p>Fel y bo'n briodol:</p> <ul style="list-style-type: none"> <li>Defnyddio cyfarpar y gosodwyd offer distewi effeithiol arno os yw'n ymarferol.</li> <li>Penodi cysylltydd ar y safle y gellir cyfeirio cwynion/ymholiadau ato am weithgarwch adeiladu/dymchwel – ymchwilir i unrhyw gwynion a chymerir camau os yw'n briodol.</li> <li>Hysbysu trigolion lleol am weithgareddau eithriadol.</li> <li>Dim gweithio yn yr awyr agored a allai fod yn arwyddocaol y tu allan i oriau gweithio arferol heb gael cytundeb yr awdurdod lleol ymlaen llaw.</li> <li>Yr holl weithgarwch adeiladu i'w gyflawni'n unol â'r ymarfer da sydd wedi'i ddisgrifio yn Safon Brydeinig 5228:1997 Rheoli Sŵn a Dirgryndod ar Safleoedd Adeiladu a Safleoedd Agored. Mae hyn yn cynnwys y lleiaf posibl o sbarduno injans, diffodd peiriannau nad oes eu hangen a chynnal a chadw cyfarpar yn rheolaidd.</li> </ul>	<ul style="list-style-type: none"> <li>Ystyrir y mesurau lliniaru hyn fel rhan o'r cyfiawnhad amgylcheddol, iechyd a diogelwch a gynhrychir fel rhan o gynlluniau prosiectau datgomiysynu unigol.</li> </ul>	
<b>Cymdeithasol-economaidd</b>			
<ul style="list-style-type: none"> <li>Ni ddynodwyd unrhyw effeithiau amgylcheddol niweidiol arwyddocaol o ganlyniad i weithgareddau datgomiysynu yn ystod y cyfnod hwn.</li> </ul>			



p

<p><b>Dyfroedd Wyneb</b></p> <p>Mae'n debygol y bydd y gweithgareddau ar y safle yn ystod cyfnod Clirio'r Safle'n Derfynol yn eithaf tebyg i'r rheini yn ystod y cyfnod Paratoadau Gofal a Chynnal a Chadw. Felly gellir disgwyl effeithiau sy'n gysylltiedig â rhyddhau dŵr sydd wedi'i halogi gan waddodion a cholli/gollwng sylweddau ynghyd â newidiadau mewn arllwysiadau rheolaidd. Mae'r effeithiau a'r mesurau lliniaru'r un fath â'r rhai ar gyfer y cyfnod Paratoadau Gofal a Chynnal a Chadw.</p>
--

Effaith Amgylcheddol	Mesur Lliniaru	Cam gweithredu	Sylwadau
<b>Traffig a Thrafnidiaeth</b>			
<ul style="list-style-type: none"> <li>Mwy o draffig ar yr A5025 i'r de o Wylfa</li> </ul>	<ul style="list-style-type: none"> <li>Ni ellir cymryd unrhyw fesurau lliniaru penodol oherwydd diffyg clystyrau ac achosion penodol mewn cysylltiad â damweiniau a/neu am fod y cyfraddau damweiniau ar y llwybrau ar yr un lefel neu'n is na'r cyfartaledd cenedlaethol. Er hynny, rhoddir Cynllun Teithio ar waith a fydd yn hybu cludiant ar y cyd neu rannu ceir (gweler Atodiad 2).                     <ul style="list-style-type: none"> <li><i>I leihau effeithiau traffig a thrafnidiaeth sy'n gysylltiedig â datgomiynu Wylfa, caiff Cynllun Rheoli Traffig ei lunio a chytunir arno gyda'r Awdurdod Prifffyrdd.</i></li> </ul> </li> </ul>	<ul style="list-style-type: none"> <li>Datblygu Cynllun Rheoli Traffig i annog trafndiaeth gymunedol neu rannu ceir.</li> </ul>	<ul style="list-style-type: none"> <li>Ailystyri'r y mesurau lliniaru hyn ar sail arolygon traffig a gynhelir eto cyn clirio'r safle'n derfynol.</li> </ul>
<ul style="list-style-type: none"> <li>Effeithiau amgylcheddol e.e. agoswydd cerbydau i gerddwyr, amwynder cerddwyr a mwd ar ffyrdd, etc.</li> </ul>	<ul style="list-style-type: none"> <li>Ni ellir cymryd unrhyw fesurau lliniaru penodol oherwydd diffyg clystyrau ac achosion penodol mewn cysylltiad â damweiniau. Er hynny, rhoddir Cynllun Teithio ar waith a fydd yn hybu cludiant ar y cyd neu rannu ceir.</li> <li>Golchi olwynion cerbydau nwyddau trwm yn ôl yr angen.</li> </ul>	<ul style="list-style-type: none"> <li>Ystyri'r y mesurau lliniaru hyn fel rhan o'r cyfiawnhad amgylcheddol, iechyd a diogelwch a gynhyrchir fel rhan o gynlluniau prosiectau datgomiynu unigol.</li> <li>Ystyri'r y mesurau lliniaru hyn wrth ddatblygu'r Cynllun Rheoli Trafnidiaeth.</li> </ul>	<ul style="list-style-type: none"> <li>Ailystyri'r y mesurau lliniaru hyn ar sail arolygon traffig a gynhelir eto cyn clirio'r safle'n derfynol.</li> <li>Mae golchi olwynion yn delio hefyd ag effeithiau o ran llwch, ecoleg, daeareg etc. a dyfroedd wyneb.</li> </ul>

## Cynllun Rheoli Amgylcheddol

Gweithgareddau lle y gallai mesurau lliniaru fod yn ofynnol ond lle na ellir dewis mesurau penodol eto (Amod 3b)

### Effaith Amgylcheddol

### Mesurau Lliniaru a Ystyrir

- Ni ddynodwyd unrhyw weithgareddau o'r fath.

Gweithgareddau lle y gallai mesurau lliniaru fod yn ofynnol ond lle nad oes modd dynodi mesurau lliniaru posibl eto (Amod 3c)

### Effaith Amgylcheddol

- Bydd mesurau lliniaru ychwanegol (neu unrhyw newidiadau sy'n ofynnol yn y mesurau a restrwyd uchod) ar gyfer gweithgareddau wrth glirio'r safle'n derfynol wedi'u seilio ar y technolegau sydd ar gael ar y pryd, profiad o ddatgomisiynu ac unrhyw asesu amgylcheddol y bernir ei fod yn angenrheidiol yn y dyfodol. Yn benodol, cynigir cynnal ail arolygon o ecoleg a thraffig, y cyntaf yn cynnwys ystlumod, rhywogaethau a warchodir ac arolygon o adar nythu, cyn clirio'r safle'n derfynol ac wedyn ailystyried y mesurau lliniaru priodol.

Atodiad 1 Llythyr i Roi Caniatâd i Ddatgomiynu a'r Amodau Ynglwm

**Decommissioning Project Consent**

25 September 2013

**NUCLEAR REACTORS (ENVIRONMENTAL IMPACT ASSESSMENT FOR  
DECOMMISSIONING) REGULATIONS 1999 (THE REGULATIONS)**

**CONSENT**

granted under regulation 4(b) in accordance with regulation 8(3) with conditions attached under regulation 8(4)

Wylfa nuclear power station

The Health and Safety Executive, pursuant to an application under the Regulations for consent to carry out the project\* under regulation 4(a) and in accordance with the requirements of regulation 8(3) and subject to conditions attached under regulation 8(4) grants consent for the project under regulation 4(b), as follows:

- (i) to remove all buildings except the reactor buildings;
- (ii) to alter the reactor buildings for a period of deferment;
- (iii) to retrieve and package operational intermediate level waste, and to store that intermediate level waste until it can be removed from site; and
- (iv) to clear the site, subject to the conditions under regulation 8(4) attached.

**Dated: 25 September 2013**

**Signed**



**For and on behalf of the  
Office for Nuclear  
Regulation, an agency of  
the Health and Safety  
Executive**

**Derek Lacey**

**A person authorised to act  
in that behalf**

---

\* Project as defined in regulation 2

**NUCLEAR REACTORS (ENVIRONMENTAL IMPACT ASSESSMENT FOR  
DECOMMISSIONING) REGULATIONS 1999 (THE REGULATIONS)**

**CONDITIONS**

attached under regulation 8(4) to Decommissioning Project Consent No. 1 granted under regulation 4(b)

**WYLFA NUCLEAR POWER STATION**

**Condition 1**

The project\* shall commence before the expiration of five years from the date of this Consent.

**Condition 2**

(1) The licensee is required to prepare and implement an environmental management plan to cover mitigation measures to prevent, reduce, and where possible, offset any significant adverse effects on the environment.

(2) The project shall not be carried out except in accordance with the environmental management plan.

**Condition 3**

Within 90 days of the date of this Consent, with reference to the environmental statement provided under regulation 5(1) the environmental management plan shall:

- a. list the mitigation measures that are already identified in the environmental statement;

- b. list the options to implement work activities where mitigation measures may be required but where selection of an option will only be possible in the future; and
- c. list the work activities where mitigation measures may be required but where assessments to identify mitigation measures will only be possible in the future.

**Condition 4**

Subsequent to condition 3, the environmental management plan shall:

- a. with reference to condition 3b, identify the mitigation measures for options that have been selected, giving reasons for their selection;
- b. with reference to condition 3c, identify the mitigation measures from assessments carried out, giving reasons for their selection;
- c. describe the effectiveness of the mitigation measures taken over time; and
- d. describe significant changes to the mitigation measures in light of experience, giving reasons for such changes.

**Condition 5**

The licensee is required to:

- a. provide the environmental management plan to the Health and Safety Executive within 90 days of the date of this Consent and on each anniversary of the of the expiry of this 90 day period or within such longer time as the Executive may agree, the licensee shall provide an updated environmental management plan;
- b. make the environmental management plan available to the public within 30 days of the plan being sent to the Health and Safety Executive, or within such longer time as the Executive may agree; the plan may replace earlier versions.

**Condition 6**

The licensee is required to provide notice to the Health and Safety Executive of any significant change to a mitigation measure to prevent, reduce, and where possible, offset any major adverse effects on the environment no less than 30 days before the change is made, or within such shorter time as the Executive may agree.

**Dated: 25 September 2013**

**Signed**

*Derek Lacey*

**For and on behalf of the  
Office for Nuclear Regulation,  
an agency of the Health and  
Safety Executive**

**Derek Lacey**

**A person authorised to act  
in that behalf**

---



## Atodiad 2 Egwyddorion ar gyfer Cynllun Rheoli Trafnidiaeth

### Amcan

Rheolir yr holl weithrediadau datgomisiynu sy'n cynnwys trafndiaeth fel y lleiheur effeithiau amgylcheddol y gweithrediadau hyn, hyd y gellir yn rhesymol ymarferol. Mae'r egwyddorion ar gyfer cyflawni hyn wedi'u diffinio isod.

### Egwyddorion Rheoli Trafnidiaeth

- Bydd yn ofynnol i gerbydau nwyddau trwm adael y safle drwy'r Brif Fynedfa a, lle y bo'n briodol, ddilyn llwybrau a ffafir yn ôl ac ymlaen i'r rhwydwaith ffyrdd strategol;
- Lleiheur niferoedd y symudiadau trafndiaeth unigol hyd y gellir yn rhesymol;
- Anogir cyflogeion a contractwyr i rannu cludiant (neu ddefnyddio trafndiaeth gyhoeddus) wrth deithio yn ôl ac ymlaen i Wylfa;
- Bydd yn ofynnol i Magnox Cyf a'i contractwyr gadw eu cerbydau mewn cyflwr da;
- Pan fo'n briodol, byddir yn archwilio cerbydau sy'n gadael y safle ac yn golchi eu holwynion i sicrhau nad yw priddoedd a deunyddiau eraill yn cael eu gwasgaru'n ormodol;
- Byddir yn ysgubo'r ffyrdd ar y safle fel y bo angen er mwyn lleihau faint o ddeunydd sy'n cael ei gludo oddi ar y safle a/neu i mewn i ddraeniau neu gyrsiau dŵr;
- Darperir arwyddion wrth fynedfeydd y safle i dynnu sylw gyrwyr cerbydau at ofynion mewn contractau;
- Lle y bo'n ymarferol, lleiheur pellteroedd teithio drwy ddefnyddio cwmnïau ailgylchu, safleoedd gwaredu, etc. lleol;
- Ymgymerir â'r rhan fwyaf o symudiadau trafndiaeth gan gerbydau nwyddau trwm yn ystod oriau gweithio arferol;
- Os bydd angen cludo llwyth annormal, datblygir cynllun penodol ar gyfer ei symud.

